

Overzichtelijk en transparant

Stadsdeelkantoor in Den Haag door Tangram Architecten

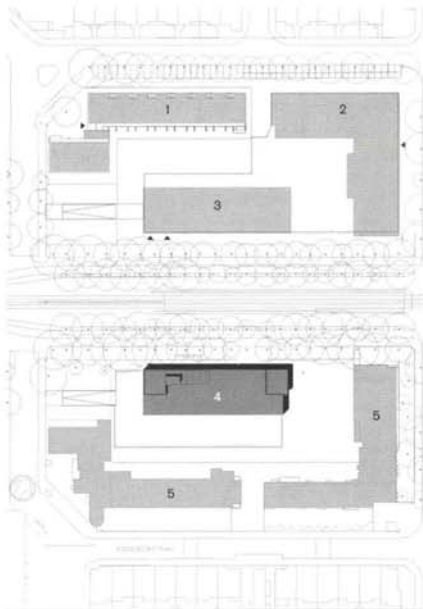
Stadsdeelkantoor Haagse Hout maakt deel uit van een ensemble van gebouwen op de grens van het Bezuidenhout en Mariahoeve. In het verleden hebben Berlage en Van Eesteren plannen voor dit gebied gemaakt. Tangram Architecten is erin geslaagd om het open stadsbeeld van Van Eesteren overeind te houden, ondanks een flinke intensivering van de bebouwing. Het stadsdeelkantoor speelt binnen het ensemble een belangrijke rol.

Jaap Evert Abrahamse Foto's John Lewis Marshall



Situatie. Het stadsdeelkantoor ligt evenwijdig aan de lengte-as van het plangebied, tegenover een huisartsencentrum.

- 1 seniorenwoningen
- 2 psycho-medisch centrum Parnassia
- 3 huisartsencentrum en appartementen
- 4 stadsdeelkantoor Haagse Hout
- 5 school



Het stadsdeelkantoor Haagse Hout ligt in het uitbreidingsplan voor Den Haag dat is ontworpen door Hendrik Petrus Berlage. Het plan werd in 1908 gepresenteerd en grotendeels uitgevoerd. Cornelis van Eesteren herontwierp in een latere fase het stedenbouwkundig ensemble Molensloot, waarvan de Loudonstraat de centrale as vormt. Van Eesterens Molensloot wijkt af van Berlage's besloten plein door te voorzien in een open bebouwing, waarvan de ruimtelijke samenhang wordt bereikt door onderlinge afstemming van de architectuur van de gebouwen. De locatie werd ingevuld met schoolgebouwen. Hiermee kreeg de Loudonstraat de functie van buurtcentrum en poort tussen de gesloten bouwblokken van het Bezuidenhout en de open structuur van het naoorlogse Mariahoeve.

Tangram Architecten kreeg de opdracht voor de herontwikkeling van het stedenbouwkundig plan van Molensloot en werd ook gevraagd de gebouwen op deze locatie te ontwerpen. Hiermee bleven het stedenbouwkundig ontwerp en de architectonische invullingen in één hand, zodat de door Van Eesteren gerealiseerde samenhang tussen gebouwen en buitenruimte en tussen de gebouwen onderling in een nieuwe verschijningsvorm is voortgezet.

De schoolgebouwen aan het plein zijn door Tangram grotendeels gesloopt om plaats te maken voor seniorenwoningen en wijkvoorzieningen, waaronder het psychomedisch centrum Parnassia, een kinderopvangcentrum, een huisartsenpraktijk en het stadsdeelkantoor. De twee belangrijkste gevels aan

de Loudonstraat, die van de seniorenwoningen en die van het stadsdeelkantoor, zijn niet identiek, maar in hun schaal, architectuur en materiaalgebruik overduidelijk op elkaar afgestemd. Eenvoudige volumes in een donkere baksteen bepalen het beeld.

Het stadsdeelkantoor is het resultaat van een lang ontwerpproces. Het eerste ontwerp dateert uit 1998. Oorspronkelijk zou het gebouw naast zijn huidige functie huisvesting bieden aan een openbare bibliotheek. Later werd de bibliotheek geschrapt uit het programma van eisen, waarmee een nieuwe opgave ontstond en het bouwbudget flink werd verlaagd. Door onder meer de invoering van flexibele werkplekken werden kostenbesparingen bereikt. Deze werden ingezet om het open karakter van het gebouw te versterken door een grote vide achter de gevel aan de straatzijde.

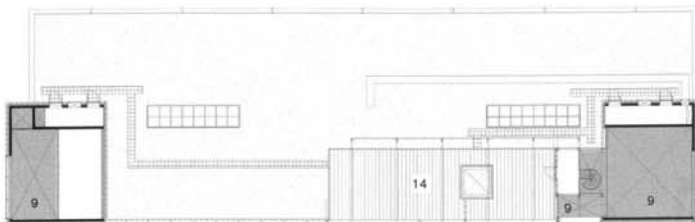
Het gebouw zoals dat er nu staat is een combinatie van kantoren en publieksfuncties. De openbaarheid van het gebouw was het belangrijkste architectonische uitgangspunt en is op verschillende niveaus in de vormgeving terug te zien. Op een letterlijk niveau wordt de openheid verbeeld in de straatgevel, die een hoge mate van transparantie kreeg. De buitenruimte loopt door in het gebouw. Een ander architectonisch middel om te zorgen voor openbaarheid is de overzichtelijke indeling, die ervoor zorgt dat iedereen zich ook bij een eerste bezoek goed kan oriënteren en zijn weg kan vinden in het gebouw. Hierbij was directe zichtbaarheid van receptie, baliefuncties en spreekkamers het uitgangspunt.



1 De publieke entree van het stadsdeelkantoor wordt gekenmerkt door een hoge mate van transparantie.

2 Het kleurgebruik dat voor het werk van Tangram Architecten kenmerkend is, is ook in de buitengevel van het stadsdeelkantoor zichtbaar.

- 1 publieksingang
- 2 personeelsingang
- 3 centrale hal
- 4 receptie
- 5 spreekkamers
- 6 dienst stadsontwikkeling
- 7 dienst burgerzaken
- 8 grote vergaderruimte
- 9 vide
- 10 publieksruimte
- 11 kantoor
- 12 bedrijfskantine
- 13 keuken
- 14 dakterras



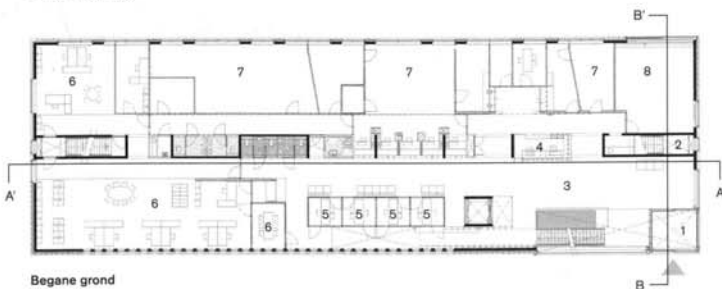
Derde verdieping



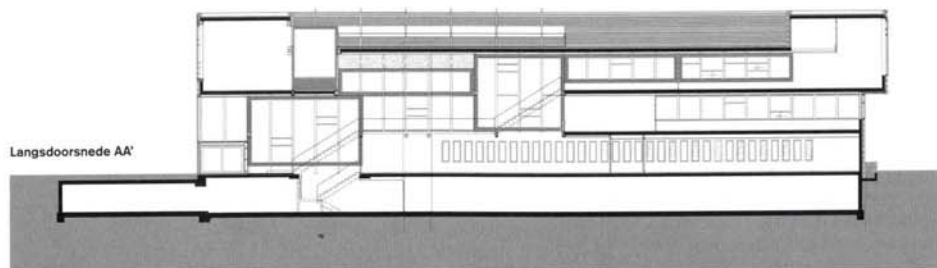
Tweede verdieping



Eerste verdieping



Begane grond



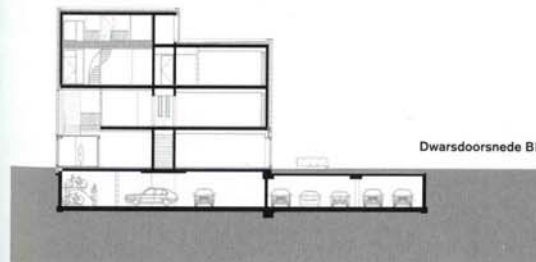
Langsdoorsnede AA'



In de centrale hal is in de verschillende onderdelen van het gebouw een geleidelijke overgang van openheid naar geslotenheid bereikt. Deze is gebaseerd op de verdeling van de functies binnen het gebouw.

De trappartij, die het gehele gebouw ontsluit, loopt achter de voorgevel langs. De trap wordt in de gevel gemarkeerd door een diagonale sequentie van ramen van verschillende grootte en met variabele omlijsting. Deze serie ramen domineert de voorgevel van het gebouw en benadrukt door zijn vormgeving het openbare karakter ervan.

Net als in andere projecten van Tangram, zoals het Hervormd Lyceum West in Amsterdam, is de verlichting een belangrijk onderdeel van de architectuur. De trappartij is aangelicht met geleidelijk van kleur verschromende tl-lampen. Door middel van gekleurd glas zijn ook in de raampartijen kleuraccenten aangebracht. Het gebouw refereert niet alleen aan de baksteenarchitectuur van het plan Berlage, maar draagt ook elementen van het functionalisme en de Stijl in zich. Bovendien getuigt het door de rijkheid van de architectuur van een grote gevoeligheid voor de context waar het in staat.



Dwarsdoorsnede BB'

Stadsdeelkantoor Haagse Hout, Den Haag

Opdrachtgever Gemeente Den Haag Bouw en Projectbureau, Den Haag

Ontwerp Tangram Architecten, Amsterdam

Projectarchitecten Charlotte ten Dijke en Bart Mispelblom Beyer

Medewerkers Jan Grupstra, Ephraim Abebe, Fabian van Kints,

Ton de Lange, Matthieu Germond, Ron van Veen,

Remko de Jong

Adviseur constructie Ingenieursgroep Van Rossum, Amsterdam

Adviseur installaties Schreuder Groep Ingenieurs/adviseurs,

Alkmaar

Adviseur akoestiek Schreuder Groep Ingenieurs/adviseurs,

Alkmaar

Aannemer Van Mierlo, Maassluis

Interieurarchitect Tangram Architecten, Amsterdam

Landschapsarchitect Projectbureau Gemeente Den Haag

Bruto vloeroppervlakte 2.824 m²

Bruto inhoud 9.230 m³

Voorlopig ontwerp december 1998

Definitief ontwerp oktober 1999

Aanvang bouw januari 2003

Oplevering september 2005

Totale stichtingskosten €1.400.000