



Al in 1988 begonnen de vastgoedontwikkelaars Delta Lloyd Vastgoed en Phoenix Bouwontwikkeling aan de exercitie om de terreinen van het vroegere sportpark te transformeren tot kantorenlocatie. In drie fases werd en wordt 125.000 m<sup>2</sup> werkvloer gerealiseerd, verdeeld over 22 gebouwen. De locatie ligt direct aan de A27 of op vijf minuten loopafstand van NS-station Hilversum-Sportpark.

Het ruim 17 m hoge dubbelkantoor van TANGRAM Architecten, met elk U-vormige etages rond een vijf verdiepingen hoog atrium, vormt de afsluiting van het Arenapark, aan het einde van de geknikte as die door het terrein loopt. In dat opzicht was de locatie een ongelukkige: de as, waaraan de andere kantoren worden ontsloten, liep als een dikke streep door de ontwerpogave van TANGRAM Architecten heen, in de verhouding 40-60%. En dat was niet het enige probleem.

#### Hoofdpijnbezorging

Ook de opdracht onderging wijzigingen. Zo'n acht jaar geleden behelste deze nog een trio gebouwen van in totaal 7.500 m<sup>2</sup>. Toen liep de kantorenmarkt vast. Enkele jaren later kwam de trek in werkpleizen terug, maar werd de opgave omgevormd tot twee

▷ De U-vormige kantoorverdiepingen, bereikbaar met lift, trappen en loopbruggen, zijn steeds een kwartslag ten opzichte van elkaar gedraaid. Door het hele atrium is het Prodema met meranti stijlen doorgevoerd.



# Een lust voor het werk

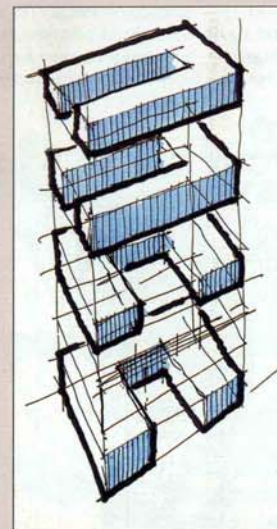
## DUBBELKANTOOR ARENAPARK HILVERSUM

Steeds meer dringt het besef door dat een kantoor meer moet zijn dan een basale omgeving, waarin men tot aan het pensioen gevangen zit. Mede door de creatieve impulsen van de huidige generatie architecten verrijzen qua vorm en materiaalgebruik zeer bijzondere gebouwen. Hiertoe behoort zeker ook het zowel ingenieuze als menselijke dubbelkantoor van TANGRAM Architecten uit Amsterdam op Arenapark I te Hilversum.



△ Principe van de gordiaanse knoop: het kantoor is in tweeën gebroken loostgevel.

▷ Principe ordening verdiepingen.



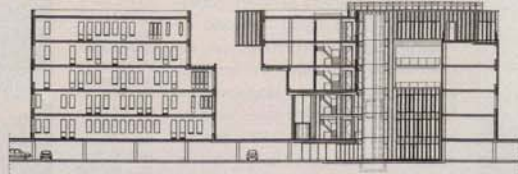
◁ Een U-vormige kantoorverdieping rond het atrium. Inok siert de atriumvloeren en trap treden, beuken de trapleuningen.



◁ De hele corridor is in hout uitgevoerd. Gevels van Prodema met meranti stijlen en meranti kozijnen.

gebouwen van elk 5.750 m<sup>2</sup>: een hoofd-pijnbezorging van minder gebouw en meer volume of, anders gezien, van veel gebouw en weinig kavelruimte, en dat op die bonkende perceelverdeling van 40-60%. De gemeente Hilversum formuleerde vervolgens als luchtige eis dat het innerlijk verdeelde programma wel een open structuur moest hebben. TANGRAM Architecten was echter niet voor één gat te vangen. Handelsmerk van het bureau is dat het onnavolgbaar

▷ Gevel-aanzicht.



knoop te hanteren. In de beleving zweefde hun een massief rotsblok (36 x 36 m, tweemaal vijf stramien van 7,20 m) voor ogen, en dat ontdeedden ze van z'n monolithische karakter door het open te breken en langs en uit elkaar te schuiven. Aldus ontstond in één klap een bijzonder spannende ruimtelijkheid van twee bouwvolumes: elk circa 28,8 x 36 m, 7,20 m uit elkaar gezet.

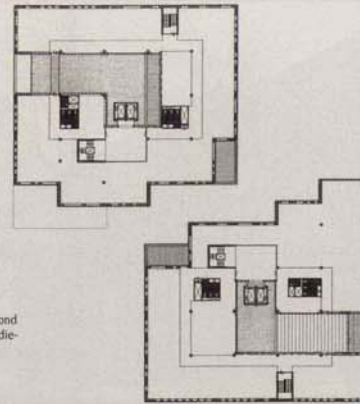
Na deze uitbraak uit de cocon vouwde de vlinder z'n vleugels als vanzelf verder open. De wanverhouding van 40-60% werd ondervangen door trapsge-wijze overhangen en uitstulpingen op de verdiepingen, in een ongelijk aantal verdeeld over de twee-eiige tweeling om ze qua oppervlak gelijk te trekken tot elk ongeveer 5.750 m<sup>2</sup>. De zo gecreëerde onderdoorgang leverde bovendien een spectaculair beeld op, niet alleen door de vele grillige vormen en de uitvoering in hout, maar ook doordat nergens kolommen zijn toege-past.

De overwinning werd compleet door als derde beslissing de U-vormige verdiepingen (3,40 m hoog) rond het atri-

um zo nu en dan een kwartslag ten opzichte van elkaar te draaien. Daar-door ontstond in het interieur ineens een overweldigende vermenigvuldiging van beelden - en dus van ruimte - via horizontale, verticale en vooral dia-gonale doorzichten.

#### Unieke plattegronden

Deze drie vernuftige manieren van ruimtewinst op ruimtegebrek kwamen er natuurlijk niet zomaar. Mispelblom Beyer: 'De eerste maquettes waren van lego. Met de steentjes zijn we op de stramienmaat van 7,20 meter net zo lang gaan stapelen, tot we dachten dat het universum compleet was. Binnen scheelde het dat het geen cellenkantoren zijn, maar vrij indeelbare verdiepingen. Al die kamertjes zijn echte ruimtebinders en kosten anderzijds nodeloos veel ruisruimte. Overal zit ook vloerverwarming, zodat radiatoren evenmin als struikelblokken optreden.' Terugkerend naar de zwaartekracht tartende overhangen, er was heel wat overredingskracht van de architecten voor nodig om deze kolomloos uit te voeren. Het lag constructief zo moeilijk,



▷ Plattegrond vierde verdieping.

dat het wel vijf keer is doorgerekend. Beide gebouwen zijn onderkelderd en gefundeerd op staal. Het kelderdek en de verdiepingvloeren bestaan uit voorgespannen breedplaatvloeren, voorzien van vza-stroken (voorspanning zonder aanhechting). Juist de combinatie van deze stroken en de dragende betonnen gevels maakte de uitzonderlijk brede uitkragingen mogelijk, de grootste bedraagt zelfs 10,8 m<sup>2</sup> (1,5 x 7,20 m). Ter plaatse van deze overstekten zijn de gevels, verbonden door 15 mm dikke lasplaten, 25 cm dik; elders is dat 20 cm. Het toegepaste vloersysteem heeft als verder voordeel een zeer geringe constructiehoogte,

wat de daglichttoetreding ruimer baan geeft. Daarbovenop geeft het een grote indelingsvrijheid, waardoor -

▷ De details voor de stijlen (binnen en buiten) heeft het architectenbureau zelf ontwikkeld, ze zijn er voor onderhoud af te schuiven.



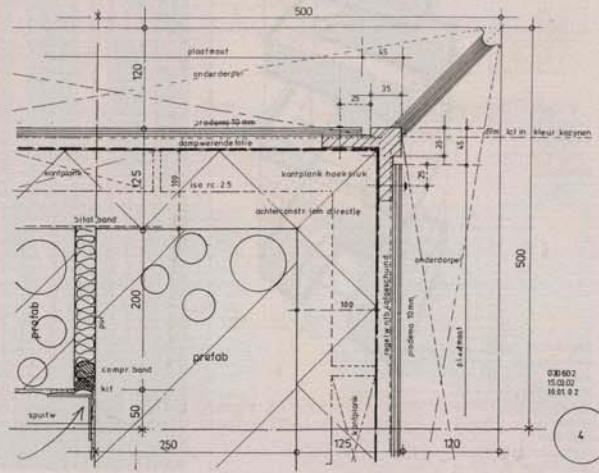
▽ Situatie-schets.

mede door de kwartslagdraaiingen - elke verdieping een volstrekt unieke plattegrond heeft.

#### Stukken rots

De ontwerp oplossingen hadden ook hun consequenties voor de materialisering. Trouw aan de bureau filosofie was gekozen voor twee hoofdmaterialen: natuursteen en hout (in kleur op elkaar afgestemd Prodema Rustik - toplaag okoumefineer -, meranti en iroko), aanraakbare materialen die voor kantoren heel ongebruikelijk zijn. De eerste gedachtegang was de gevel te bekleden met een natuursteen op de wijze van afgeslagen stukken rots. Dat ging de opdrachtgevers echter te ver. Tijdens het verdere ontwerp proces brachten we de buitengevels steeds meer terug. We wilden twee werelden maken: een harde schil en een zachte binnenkant. Dat is wel zo gebleven, alleen werd de stenen schil glad en stevig en de houten binnenkant grillig en contrastrijk.'

De keuze viel op een prachtige ▶



▷ Als subtiel en menselijk detail beginnen de kantoren al in de parkeergarage.

kan woekeren met de ruimte en nadelen moeiteloos kan ombuigen in aha-erlebnissen. Architect Bart Mispelblom Beyer, met collega en partner Charlotte ten Dijke verantwoordelijk voor het ontwerp, blikt terug: 'We zaten met één groot in het defensief gedrongen brok. Op de een of andere manier moesten we ervoor zorgen dat de continuïteit van de buitenruimte erdoorheen werd gehaald.'

#### Gordiaanse knoop

Na veel dubben besloot het architectenduo het principe van de gordiaanse

▷ Hoekdetail Prodema-gevel.

moezelkalksteen uit Duitsland, grijs-groen met een roestige ader erin, die nog niet eerder in Nederland is toegepast. De bruinige strepen vormen een beeldrijm met het hout. Het is alleen gezocht (effen maar niet glanzend gemaakt). 'Ik associeer natuursteen met van die glibberige, machtuitstralende gebouwen. Wij zochten iets dat heel natuurlijk is en op het oog niet is behandeld.'

### Fracties van de ziel

Ook moest er een enorme strijd worden gevoerd om het hout in het gebouw te krijgen. Hout is onderhoud en dat kost geld, is nog steeds de drog-

De west- en oostgevel. Op strategische plaatsen geven de kantoren hun ziel bloot.



reden, zeker bij vastgoedontwikkelaars. Via lange vergaderingen en overleg met raden van bestuur werd het er doorheen gesleept: het architectenbureau trof onderhoudsvoorzieningen en het was toch wel erg mooi.

En het is mooi. De vlakheid van de natuurstenen buitengevels, waarin aluminium kozijnen enigszins verdiept zijn weggelegd, wordt tegengegaan door de geprononceerdheid van de houten gevels (houten binnenspouwblad, meranti kozijnen), waarop Prode-ma en meranti stijlen zijn gemonteerd; de stijl-details heeft het architectenbureau, als tegemoetkoming aan de

De wanverhouding van 40-60% werd gelijkgetrokken door kolomloze overhangen en uitstulpingen. In een ongelijk aantal verdeeld over de kantoren: een spectaculair beeld van zwevende, grillige vormen.

opdrachtgevers, zelf ontwikkeld: ze zijn op de gevel geklemd en er voor onderhoud af te schuiven. De gevels van de corridor, inclusief de onderkant van de uitstulpingen, zijn in hun geheel in deze houtoplossing uitgevoerd. Ze verraden hoe het interieur eruitziet: de twee atria bestaan eveneens weelderig uit deze twee materialen. Op strategische plaatsen komt dit interieur aan de omlopende natuurstenen buitengevels een of twee verdiepingen hoog aan de oppervlakte, een effect dat de architect vergelijkt met 'de manchet van je overhemd uit de mouw, de lippen van een gezicht of

blootkomende fracties van de ziel'. Soms hebben ze de vorm van een balkon, als semi-buitenruimtes. Al het hout is transparant afgewerkt: de natuurlijke kleuren van hout en steen moeten het werkleven veraangenaemen. De aluminium en meranti kozijnen en de meranti stijlen geven een sterke verticaliteit aan het dubbelkantoortoer. Vooral de natuurstenen geveldelen zijn heel terughoudend gedetailleerd. Het ging om het abstracte beeld die niettemin een grote plasticiteit genereert: hoe vlakker je erlangs kijkt, hoe meer de gevel dichtloopt en andersom.

### Feiten en getallen

Locatie:

Opdrachtgever:

Architect:

Constructeur:

Aannemer:

Leverancier Prode-ma:

Leverancier meranti kozijnen/stijlen:

Leverancier iroko vloeren/traptreden:

W-installaties:

E-installaties:

Oppervlak:

Bouwperiode:

Bouwkosten:

Arenapark Hilversum

Delta Lloyd Vastgoed Amsterdam,

Phoenix Bouwontwikkeling Utrecht

TANGRAM Architecten Amsterdam;

ir. Bart Mispelblom Beyer,

ir. Charlotte ten Dijke

Van der Vorm Engineering BV

Maarssen

Bouwbedrijf Wessels BV Zeist

Mikas BV Breda

Gebr. Mekenkamp BV Raalte

Houthandel van Dam Bunnik BV

Alex Jonker Installaties BV

Wormerveer, Van Ruitenbeek

Constructie Amersfoort

Electrotechnisch bureau G. van der

Pol BV Amersfoort

11.500 m<sup>2</sup> (excl. parkeergarage)

Januari 2001 - maart 2003

± € 13,8 miljoen



De noord- en zuidgevel. Links (niet zichtbaar) zit de ingang naar de parkeergarage.

De grote in meranti gevatte raampartijen geven ruim zicht op de buitenwereld. Die aan de atriumzijde geven verrassende beelden op de warme binnenwereld.

### Overzichtelijke menselijkheid

Wat is goede architectuur? Architectenbureau MVRDV, bekend van onder andere het Nederlandse paviljoen op de Expo 2000, kreeg voor de Villa VPRO als opdracht er een spraakmakend gebouw van te maken. Uiteindelijk werd het dat ook, dat wil zeggen voor de pers, niet voor de

De trappen zijn waaiierend uit elkaar getrokken, wat een gevarieerd lijnenspel oplevert.



omroepmedewerkers die er slechts verwensingen voor over hadden. TANGRAM Architecten ontwerpt daarentegen ook altijd voor mensen. Bij alle intellectuele en logische oplossingen blijft de toekomstige (werk)bewoner gezaghebbend in beeld. Als architect moet je steeds zoeken naar een balans tussen artistieke vrijheid en overzichtelijke menselijkheid, stelt Mispelblom Beyer. En heel subtiel, een teken haast van tedere aandacht, beginnen de kantoren voor de autorijder al in de parkeergarage onder de tweeling (183 parkeerplaatsen), de plaats waar de eerste kennismaking met gebouwen meestal begint: van daaruit rijzen de twee houten atria majestueus zeshoog opwaarts. Niet alleen geeft dit een veilig gevoel waar je moet zijn c.q. bent, maar ook blijf je gevrijwaard voor een onheilspellende entree en hoef je onbewust niet je adem in te houden voor al of niet vermeend betonstof. Min of meer is het de begane grond te noemen.

### Continue ruimtes

Nader je het complex bovengronds, dan word je met zachte hand een beschermende houtwereld binnengegidsd. Via de corridor betreed je een van de twee atria, en in beide gevallen word je vijfhoog omgeven door hout, glas en van alle kanten aanstromend licht. De atria zijn eigenlijk continue ruimtes, waarin binnen en buiten aan- en weer wervelgloeien. De trappen met iroko traptreden en beuken leuningen zijn waaiierend uit elkaar getrokken,

wat een gevarieerd lijnenspel als surplus oplevert. Alle atriafloeren zijn belegd met iroko (in de kantoren mogen de huurders zelf hun vloerbedekking bepalen). De witte systeemplafonds worden scherp omkaderd door een rand Prode-ma. Hoge meranti deuren leiden naar de kantoordeel-



tes. Daarvandaan heb je door de U-vorm vele diagonale panorama's in het atrium en aan de raamrijke buitengevel horizontale op de wereld. En geen verdieping is hetzelfde. Het tweelinggebouw is een plaats van veel arbeidsvreugde en weinig ziekteverzuim en daarmee een modelvoorbeeld van 21e-eeuws werken. Bij alle weelderige uitstraling kostte het circa € 1.200,- per m<sup>2</sup>, wat minder duur is dan een gemiddeld luxe kantoor. 'De directie van Delta Lloyd heeft er blij verrast rondgelopen,' meldt Bart Mispelblom Beyer. Niettemin blijft hij bescheiden en plaatst zijn bijzonder knappe project in groter verband: 'Dit is de kracht van de Nederlandse architectuur. We zijn gewend aan relatief lage budgetten en halen daar dan toch het maximale uit.'

Hans de Groot