

Kleur in de laatste levensfase

Handreiking voor de verankering
van beeldende begeleiding binnen
de palliatieve zorg in hospice(unit)s

Colofon

© Stichting Leerhuizen Palliatieve Zorg, Karin Brandt Praktijk voor beeldende begeleiding, januari 2016

In samenspraak met de acht hospices en de tien beeldend begeleiders die in 2015 hebben deelgenomen aan het project “Beeldende begeleiding van palliatieve patiënten en hun naasten in het hospice”

Hospice Bardo	- Sylvia van Nierop
Hospice Kajan	- Malve Dau
Hospice Beukenrode	- Hilda Metselaar
Hospice Duin- en Bollenstreek	- Marianne Melgers
Hospice Delft	- Ilja van der Meijden, Karin Brandt
Johannes Hospitium Vleuten	- Hendra Versteegde
Hospice Nijkerk	- Dini Koelman
Hospice Heuvelrug	- Pien Pedroli, Evelien Haring en Christiane Voit
en Ellen Vink, netwerk coördinator NPZR&o (www.netwerkpalliatievezorg.nl/rotterdam)	

Onderdelen van deze uitgave mogen openbaar gemaakt worden met bronvermelding.

Dit project is tot stand gekomen met subsidie van KWF Kankerbestrijding.

Auteurs Karin Brandt, Thera Bravenboer, Frans Baar

Eindredactie Karin Brandt

Vormgeving Mariska Oprel, Graphicgrocery.nl

Drukwerk Bestenzet Printing

Deze handreiking is een uitgave van

Stichting Leerhuizen Palliatieve Zorg

Oosterhagen 239

3078 CL Rotterdam

(010) 753 58 04

info@leerhuizenpalliatievezorg.nl

www.leerhuizenpalliatievezorg.nl

Karin Brandt

Praktijk voor beeldende begeleiding

Winterpad 4

2614 WE Delft

015 2121 787 / 06 38 36 8899

www.karinbrandt.nl

Ontwikkeling Beeldende begeleiding 2016 - heden

Tot op de dag van vandaag is deze Handreiking voor velen een inspirerend naslagwerk: ondersteunend voor leidinggevendenden van hospices die Beeldende begeleiding toe willen voegen aan de zorgverlening en informatief voor belangstellenden. Met veel dankbaarheid kijken we terug op de samenwerking met Stichting Leerhuizen Palliatieve Zorg en de toenmalige directeur Frans Baar. Het projectjaar (2015) en de publicatie van de Handreiking (2016) hebben geholpen een weg te banen voor ons werk. Toen de Handreiking werd gepubliceerd, was Beeldende begeleiding als nieuwe begeleidingsvorm in de palliatieve terminale zorg nog vol in ontwikkeling. In 2016 richtten we het Netwerk Beeldende begeleiding in de laatste levensfase op. Vanuit de praktijkervaringen die we afgelopen acht jaar in “onze” hospices opdeden, hebben we ons vak steeds meer verfijnd en de verwoording soms bijgesteld. Deze pagina, ingevoegd in 2023, geeft u kort en bondig informatie over de ontwikkelingen van Beeldende begeleiding van 2016 tot heden. Aan de inhoud van de Handreiking zoals die in 2016 werd gepubliceerd is niets veranderd.

Ontwikkelingen 2016 - 2023

Al in 2016 plaatsen we Beeldende begeleiding bij de “Spirituele zorg” (zie 2.5) en dat besef van die plaatsbepaling heeft zich afgelopen jaren nog verder verdiept. Binnen het Netwerk reflecteerden we regelmatig op ons vak in netwerkbijeenkomsten en onderlinge intervisie. We realiseerden ons steeds meer dat Beeldende begeleiding weliswaar een beeldend vak is, maar dat de grondhouding van waaruit we als Beeldend begeleiders werken tot de essentie van ons vak behoort. In de Handreiking (pagina 11) staat de vraag: “Wanneer is Beeldende begeleiding waardevol?” deze vraag hebben we in de loop van de jaren veranderd in: “Wat is het verlangen van de mensen die we in de hospices ontmoeten?” Het vak Beeldende begeleiding bestaat uit zorgvuldig aftasten *of* en *hoe* we voor gasten van het hospice vanuit ons beeldende vak van betekenis kunnen zijn en hoe we met het beeldende recht kunnen doen aan hun verlangen.

Die kenmerkende zoekende en aftastende werkwijze vroeg om andere woorden om ons werk te vatten. De formulering “Wat Beeldende begeleiding inhoudt, en hoe het gaat”, hebben we veranderd in: “Wat Beeldende begeleiding in *kan* houden en hoe het *kan* gaan”. We spreken niet meer over: *het effect* van de Beeldende begeleiding, maar over de wijze waarop het *van betekenis* kan zijn. Niet meer over Beeldende begeleiding *aanbieden, geven, of inzetten*, maar over Beeldende begeleiding *aanreiken als mogelijkheid*. Niet meer *door middel van* beeldend materiaal, maar het materiaal maakt *een bedding*. Niet meer de *doelen geven richting*, maar het *verlangen van gasten geeft richting* (en de doelen dienen als toetssteen). We spreken ook niet meer over *patiënt, succes* of over *methodes die worden gebruikt*. Deze veranderde omschrijvingen geven de ontwikkeling weer van onze visie, ons denken, kijken, doen en ons “zijn” als Beeldend begeleider.

Vanaf 2016 gaven Hilda Metselaar en Karin Brandt een tweedaagse Masterclass voor professionals met een beeldende opleiding. Het doel was dat deze professionals tijdens de Masterclass een “ombuiging” zouden maken naar het werken in de palliatieve terminale zorg. In de loop van de tijd drong het besef tot het Netwerk door dat het geen kwestie was van “ombuigen”, maar dat Beeldende begeleiding in de laatste levensfase voor hen ging om het leren van een nieuw vak. Een nieuw vak dat niet gaat om het beeldend werken an sich, maar om hoe de begeleider het beeldende aanreikt. Vanuit een grondhouding van presentie, bescheidenheid, dienstbaarheid. Altijd aansluitend bij wat gasten zelf als fijn en belangrijk ervaren. Bij wat hun verlangen is. Het ontwikkelen van deze grondhouding vraagt van professionals veel reflectie, tijd, oefening, en vooral: het leren loslaten van de eigen bekende rol als coach/therapeut. Deze inzichten leidden tot het vervangen van de Masterclass door de Leergang: een tiendaagse scholing die opleidt tot Beeldend begeleider en recht doet aan het vak.

Tenslotte

De informatie over het vinden van een Beeldend begeleider voor uw hospice (paragraaf 4.2.5) is na acht jaar verouderd. Nu kunnen nieuwe begeleiders worden gezocht via het Netwerk of worden opgeleid met behulp van de Leergang. <https://www.netwerkbeeldendebegeleiding.nl/meer-informatie.html>

Karin Brandt
Heemstede
14 juli 2023

Heeft u vragen? Neem contact op met het Netwerk Beeldende begeleiding in de laatste levensfase:
<https://www.netwerkbeeldendebegeleiding.nl/>

INHOUD

	Voorwoord	5
1.	Inleiding	6
2.	Beeldende begeleiding	9
2.1	Omschrijving van beeldende begeleiding in de palliatieve fase	9
2.2	De richtinggevende doelen van beeldende begeleiding	11
2.3	Voor wie is beeldende begeleiding waardevol?	11
2.3.1	Gasten	11
2.3.2	Naasten	12
2.3.3	Nabestaanden	14
2.3.4	Zorgverleners	14
2.4	Het effect van beeldende begeleiding	14
2.5	Beeldende begeleiding en spirituele zorg: een plaatsbepaling	15
3.	Is beeldende begeleiding altijd een succes?	17
4.	Beeldend begeleiders	19
4.1	Door wie wordt beeldende begeleiding gegeven?	19
4.2	Hoe kunt u beeldend begeleiders vinden in uw regio?	20
4.2.1	Interne begeleiders	20
4.2.2	Leerpunten vanuit het project voor de start met een interne begeleider	23
4.2.3	Externe begeleiders	24
4.2.4	Leerpunten vanuit het project voor de start met een externe begeleider	25
4.2.5	Op zoek naar een externe begeleider	26
4.3	Opleiding en competenties van beeldend begeleiders	26
5.	Een stappenplan voor Netwerken Palliatieve Zorg en hospices	29
6.	Informatie voor gasten en hun naasten over beeldende begeleiding	33
7.	Woord van dank	37
8.	Interessante literatuur	38
9.	Contact en trainingen	39
	Bijlage 1 Financiering: ideeën en mogelijkheden	40
	Bijlage 2 Gegevens van de begeleiders die in 2015 betrokken waren bij het project “Beeldende begeleiding van palliatieve patiënten en hun naasten in het hospice”	41
	Bijlage 3 Verslaglegging sessie beeldende begeleiding	42



Voorwoord

Het is al weer 14 jaar geleden dat ik een oudere dame bezocht. Ernstig ziek was zij opgenomen op de unit palliatieve zorg van Antonius IJsselmonde. Toen ik haar kamer binnen kwam lag zij vredig te slapen. Mager en uitgeput door de kanker met vele uitsaaiingen.

Naast haar bed zat haar zoon te waken. Hij probeerde, naar hij zei, wat te lezen. Er brandde een kaarsje. Er was zachte klassieke muziek: “Daar hield ze altijd zo van”.

Rondkijkend viel mijn blik op de tekening die op de muur tegenover haar bed hing. Een kindertekening: “Van Maurits, hij is haar kleinzoon, 8 jaar”. Benieuwd, verwonderd, vroeg ik de zoon of hij wist wat de tekening betekende. “De spikkels zijn de sterren, in de hemel; en daar heeft hij een holletje getekend met stro erin, want hij zei dat zijn oma daar straks zal kunnen uitrusten”.

Het was een van de vele verwonderende ontmoetingen die ik in die vele jaren mocht hebben. Vaak waren er muziek en afbeeldingen die ons op andere wijze raakten. Die het verlangen naar schoonheid en geborgenheid zichtbaar maakten, maar ook de littekens verbeeldden. Soms mogen we er naar vragen, voelen we dat we er naar móeten vragen, naar de betekenis van die beelden. Want hoe erg is het als we die niet zouden verstaan?

De ontmoetingen met mensen in de kwetsbaarste momenten van hun leven maken ons stil, soms intens machteloos, totdat er plotseling momenten zijn dat we ineens mogen zien.

De handreiking die hier nu voor u ligt is het resultaat van de inspanningen van een bijzondere vrouw, Karin Brandt. Vele jaren heeft zij zich ingezet bij Laurens Cadenza. Door haar deskundigheid, warme betrokkenheid en grote inzet heeft zij vele patiënten en hun naasten bijgestaan en hen geholpen om met hun niet vermoede talenten, andere verbeeldingen te zien en te laten zien.

Die verbeeldingen bleken niet alleen voor de patiënten en hun naasten inspirerend, maar hielpen ook vele hulpverleners om anders te gaan kijken naar het zoekproces van hun patiënten naar betekenis en zingeving.

Door een projectsubsidie van het KWF is Karin Brandt in staat geweest om andere collega's op te zoeken en met elkaar beeldende begeleiding ook in andere hospices een plek te geven. Praktijkervaringen geven een beeld van de waarde en betekenis van beeldende begeleiding en hoe deze ingebed kan worden in de dagelijkse praktijk binnen hospice(unit)s. Er is nog veel werk aan de winkel, niet in het minst omdat zorgverzekeraars en managers overtuigd moeten worden van de zinvolheid van beeldende begeleiding binnen de palliatieve zorg.

Wij hopen dat deze handreiking er toe zal bijdragen dat binnen alle settings van palliatieve zorg, beeldende begeleiding haar plek zal krijgen.

Frans Baar, specialist Ouderengeneeskunde en palliatieve zorg
directeur Leerhuizen Palliatieve Zorg

1. Inleiding

Voor u ligt een handreiking voor de ontwikkeling, implementatie en verankering van beeldende begeleiding in de palliatieve zorg. Mede dankzij subsidie van KWF Kankerbestrijding zijn wij in de gelegenheid gesteld het afgelopen jaar de ervaringen met beeldende begeleiding in palliatief centrum Laurens Cadenza Zuid te delen en deze begeleidingsvorm te verspreiden in verschillende hospices in Nederland.

De schat aan ervaringen en informatie die het afgelopen jaar heeft opgeleverd, willen we door deze handreiking graag met u delen. Dit alles met het doel een ontwikkeling op gang brengen waarin beeldende begeleiding binnen de palliatieve zorg

- een vanzelfsprekende mogelijkheid is voor patiënten en/of hun naasten
- actief en afgestemd op iedere individuele patiënt wordt aangeboden
- een verrijkende inspiratie is voor de professionele en vrijwillige zorgverleners

Aanleiding

Emotionele en spirituele ondersteuning in het hospice gebeurt hoofdzakelijk door het voeren van gesprekken. Voor gasten die verbaal beperkt zijn door hun ziekte, minder talig ingesteld zijn en/of behoefte hebben om het afscheid van het leven en hun naasten concreet vorm te geven is dit een gemis. Beeldende begeleiding biedt gasten van het hospice en hun naasten andere - niet talige - manieren om het hoofd te bieden aan emotionele problemen in de palliatieve fase. Uit de ervaringen die de afgelopen jaren werden opgedaan met beeldende begeleiding blijkt de relevantie van deze vorm van begeleiding voor de hospicezorg.

Ervaringen met beeldende begeleiding

In palliatief centrum Laurens Cadenza Zuid in Rotterdam maakt beeldende begeleiding sinds 2011 onderdeel uit van de zorg voor patiënten en hun naasten. Beeldende begeleiding is een vorm van spirituele en zingevende zorg die op eigen wijze bijdraagt aan de kwaliteit van leven en emotionele ondersteuning biedt in de kostbare en kwetsbare tijd van de laatste levensfase. Creatieve expressie maakt onderdeel uit van deze begeleidingsvorm evenals geleide verbeelding (een vorm van ontspanning). De begeleider heeft bewust oog voor beeldende mogelijkheden in het proces van afronden en afscheid nemen. Essentieel voor beeldende begeleiding is de afstemming op iedere individuele gast. Zowel in aangeboden werkvorm en materiaal als in de wijze van begeleiding.

In 2015 is vanuit Leerhuizen Palliatieve Zorg het project “Beeldende begeleiding van palliatieve patiënten en hun naasten in het hospice” uitgevoerd. Dit project kon worden gerealiseerd met een aanmoedigingssubsidie “nieuwe initiatieven voor patiënten ondersteuning” van KWF Kankerbestrijding. Dankzij deze subsidie kon in acht hospices beeldende begeleiding worden ingebed in de dagelijkse zorg voor de gasten. Na de opstartperiode van het project zijn er in de periode van maart tot en met december 2015 verdeeld over de acht deelnemende hospices in totaal 176 beeldende ontmoetingen geweest met 108 gasten en/of naasten. De hospices die in 2015 hebben deel genomen aan het project waren zeer enthousiast over de toegevoegde waarde van beeldende begeleiding in hun hospice. Acht hospices zetten beeldende begeleiding door in 2016 met alternatieve financiering.

Opbouw handreiking

- Hoofdstuk 2 beschrijft wat beeldende begeleiding inhoudt. U vindt verspreid over deze handreiking veel voorbeelden, die illustreren op welke wijze beeldende begeleiding emotionele ondersteuning kan bieden in de laatste levensfase.
- Hoofdstuk 3 geeft een korte omschrijving van situaties waarin beeldende begeleiding niet passend is.
- Hoofdstuk 4 geeft informatie hoe u beeldend begeleiders in uw eigen regio kunt vinden en informatie over de benodigde opleiding en competenties van beeldend begeleiders.
- Hoofdstuk 5 bevat een stappenplan om beeldende begeleiding in uw eigen hospice te kunnen realiseren.
- Hoofdstuk 6 kan worden vorm gegeven als folder en is bedoeld ter informatie voor uw gasten en of naasten.

Tenslotte

In hospices worden de omschrijvingen bewoner, gast of patiënt gebruikt. In deze handreiking hebben wij gekozen voor “gast”. Als wij over de beeldend begeleiders schrijven, is dat in de zij-vorm gedaan, maar overal waar “zij” staat kan natuurlijk ook “hij” worden gelezen. De verhalen van de gasten die u in deze handreiking leest, zijn geanonimiseerd.

Als u in de tekst leest “reactie uit een van de deelnemende hospices” gaat dat om een reactie van een van de hospices die in 2015 betrokken was bij het project “Beeldende begeleiding van palliatieve patiënten en hun naasten in het hospice”.

Ik hoop dat deze handreiking u zal inspireren en voldoende handvaten biedt om in de nabije toekomst beeldende begeleiding ook in uw eigen hospice een plek te kunnen geven. Voor vragen kunt u vrijblijvend contact opnemen met ons.

Namens Leerhuizen Palliatieve Zorg,

Karin Brandt

projectleider “Beeldende begeleiding van palliatieve patiënten en hun naasten in het hospice”

Beeldend begeleider in de hospicezorg



Dat wat van binnen gebeurt kan in de buitenwereld vorm krijgen.

Een mevrouw maakte tijdens beeldende begeleiding graag mandala's met bloemenmotieven in heldere, vrolijke kleuren. Toen ze steeds meer achteruit ging koos ze voor een ijskristal en kleurde in donkerblauw en grijs. Dit bleek de laatste mandala te zijn die zij kleurde: kort hierna is ze overleden.

2. Beeldende begeleiding

2.1 Omschrijving van beeldende begeleiding in de palliatieve fase

Het beeldend proces ... een innerlijke beleving.

Een gast beschildert een doosje voor haar dierbare dochter. Haar handen houden de kwast vast en zetten de verf in patronen op het doosje. Tijdens dit concrete beeldende proces beleeft deze mevrouw innerlijk van alles. Ze denkt aan haar dochter en voelt de verbondenheid en liefde en de pijn van het afscheid moeten nemen. Ze kiest de kleur geel: het is de lievelingskleur van haar dochter. Een zonnige kleur: ze wenst haar dochter warmte en zon toe in haar leven. Een druppel water met verf glijdt van de punt van haar kwast: "Een traan." zegt ze en veegt de traan uit haar eigen oog. Als het af is, is ze blij. Ze kan iets aan haar dochter geven. iets tastbaars. iets eigens. Zo kan ze van betekenis zijn voor haar dochter die haar zoveel geeft.

In de laatste fase van het leven schieten woorden vaak te kort. Het is dan fijn, het onzegbare zichtbaar te kunnen maken. Beelden kunnen daarbij helpen. Beelden die opgeroepen worden, of beelden die gemaakt worden. Beeldende begeleiding is een vorm van spirituele zorg die voor een groot deel van de gasten van het hospice en hun naasten heilzaam, prettig en waardevol blijkt te zijn. Beeldende begeleiding wordt gegeven door een kunstzinnig- of creatief therapeut of een kunstzinnig coach. Methodes die worden gebruikt zijn geleide verbeelding – een vorm van ontspanning waarin verbinding wordt gemaakt met mooie beelden - en creatieve expressie. Beeldende begeleiding is enerzijds concreet en daarmee laagdrempelig. Tegelijk maakt het beeldend bezig zijn als vanzelf ruimte voor symbolen. Beeldende begeleiding biedt mensen op die manier een andere taal om zich uit te drukken en hun gevoelens te uiten.

Afstemmen en aansluiten

Werken in het hospice vraagt om het zien van ieder mens in zijn/haar eigenheid en hier verfijnd op kunnen afstemmen. Beeldende begeleiding is daarop geen uitzondering. De begeleider stemt in alle opzichten af op iedere individuele gast. In praktische zin: tijdstip en tijdsduur van de contactmomenten. Eenmalig of frequent contact. In de wijze van begeleiden: afstand en nabijheid, de rol van het gesprek. In het beeldend bezig zijn: als het lukt maakt een gast het werk zelf, als het gasten fysiek of qua energie niet meer lukt om zelf iets te maken, kan de begeleider dat voor ze doen. Ze luistert goed en wordt even op geleide van de gast "zijn/haar handen". Zij probeert in samenspraak met de gast het werk te creëren dat iemand zelf niet meer kan maken. Ook de werkvorm wordt afgestemd op de wensen van een gast: schilderen, mandala kleuren, boetseren, het maken van een sieraad of een mooie kaart of anderszins.

¹ Met dank aan Christiane Voit,
psycho- sociaal werkende
hospice Heuvelrug



Ik had contact met een oude, zeer magere en kwetsbare mevrouw. Ze was bedlegerig, te moe om te gaan zitten. Mevrouw was een nuchtere vrouw. Schilderen en zo leek haar niets, maar het contact vond ze fijn. Op een dag vroeg ze tot mijn verbazing: “Doe je eigenlijk ook iets anders dan voorlezen of schilderen?”. Ik vertelde over mijn symbolenkoffer. Mevrouw was nieuwsgierig en wilde graag kijken. Tot mijn verbazing hees ze zich overeind in bed en boog zich zittend over het koffertje. Ze rommelde er wat in, pakte er een voorwerp uit. Levensverhalen werden wakker geroepen door de inhoud van het koffertje en ze begon te vertellen. Tenslotte pakte ze een bellenblaas. “Dat vind ik altijd mooi”, zei ze. Ik blies bellen voor haar. De gekleurde en tere bellen dwarrelden om mevrouw heen en bleven soms liggen op de deken. De zon begon te schijnen. Mevrouw’s ogen glansden van plezier. Ze genoot intens van het mooie moment.

Niet de ruimte vullen, maar ruimte maken

Beeldende begeleiding is wezenlijk iets anders dan dagbesteding of activiteitenbegeleiding. Het maken van een beeldend werk is geen doel op zich en het bezig zijn is niet bedoeld om ruimte te vullen. Het is de kunde van de begeleider om met het beeldend bezig zijn ruimte te maken en die vervolgens door de gast op eigen wijze te laten vullen. De werking van het beeldend bezig zijn ontvouwt zich zo gaandeweg de ontmoeting.

Geen therapie, wel therapeutisch

Beeldende begeleiding is geen therapie met een intake, een behandeldoel en een behandelplan, maar het is wel therapeutisch in de betekenis van heilzaam. De basishouding van de begeleider is: Contact maken, peilen of en hoe beeldend bezig zijn van waarde kan zijn voor deze persoon en in alle rust afstemmen op en aansluiten bij de mogelijkheden en wensen van gasten. De begeleider heeft geen vooropgezet plan om aan te sturen op een te behalen behandeldoel in de toekomst. Ze richt zich op het proces in het nu en maakt daar ruimte voor.

Dat proces strekt zich overigens wel vaak in de toekomst uit. “Bij een mevrouw die met woorden kort van stof was, zagen we dat ze via het schilderen van belangrijke zaken en personen uit haar leven, zich haar leven als het ware kon toe-eigenen alvorens ze het definitief moest loslaten. De medewerkers van ons hospice kwamen in de weken daarna meer met haar in contact omdat de schilderijen gemaakt tijdens beeldende begeleiding steeds aanleiding gaven voor mevrouw om ons te vertellen over wat er geschilderd was”. (reactie uit een van de deelnemende hospices)

2.2 De richtinggevende doelen van beeldende begeleiding

De leidraad voor de begeleider is dus niet het aansturen op het behalen van een behandeldoel in de toekomst. Is beeldende begeleiding dan zonder doel? Zeker niet, de beeldend begeleider werkt zeer doelgericht. Ze werkt met richtinggevende doelen die direct voortkomen uit de setting waarin beeldende begeleiding plaatsvindt: het hospice. Deze doelen geven richting aan de vorm, de inhoud en de wijze van begeleiden. De richtinggevende doelen zijn:

- bijdragen aan kwaliteit van leven in de laatste levensfase
- het bieden van emotionele ondersteuning aan gasten en/of naasten: verlichten of verzachten van emotionele pijn en versterken van draagkracht.

2.3 Voor wie is beeldende begeleiding waardevol?

Beeldende begeleiding is zowel voor gasten, naasten, nabestaande als ook voor zorgverleners waardevol. In onderstaande paragrafen lichten we dit voor de doelgroepen afzonderlijk toe.

2.3.1 Meerwaarde beeldende begeleiding voor gasten

In algemene zin is beeldende begeleiding waardevol voor iedere gast in het hospice die het prettig vindt. Het draagt bij aan de kwaliteit van leven. “Ik heb afgelopen week ervaren hoe een gast samen met de beeldend begeleider een armband rijgt voor haar gehandicapte kleinkind en dat mevrouw er zo blij mee is dat ze het haast niet kan afstaan. Dan zie ik de vreugde die ze beleeft aan het mooie, aan de kleur en het schone van het materiaal. Dat mevrouw er helemaal in opgaat en haar anders grote behoefte aan een sigaret er in dat uur helemaal niet meer toe doet.” (reactie uit een van de deelnemende hospices)

Het bieden van emotionele ondersteuning is het tweede richtinggevende doel van beeldende begeleiding. Beeldende begeleiding is waardevol als gasten

- zoeken naar manieren om relaties af te ronden en afscheid te nemen
- piekeren / angstig / gespannen zijn
- introvert zijn, maar wel behoefte hebben aan nabijheid en/of expressie
- verbaal beperkingen ondervinden door bijvoorbeeld afasie of cognitieve stoornissen
- kampen met een gevoel van zinloosheid en de dagen slechts worden gekleurd door wachten op de dood
- zoeken naar zingeving
- stagneren in de verwerking van een persoonlijke situatie
- behoefte hebben om iets na te laten voor geliefden, bijvoorbeeld een afscheidscadeau willen maken

Verhalen illustreren het beste de specifieke wijze waarop beeldende begeleiding emotionele ondersteuning kan bieden in de laatste levensfase. Deze verhalen willen we u graag vertellen. De citaten, verhalen en foto's in deze handreiking zijn een greep uit de vele beeldende ontmoetingen met gasten en naasten die hebben plaatsgevonden tijdens het project in 2015.

2.3.2 Meerwaarde beeldende begeleiding voor naasten

Volwassen naasten

Ook voor partners en andere naasten kan beeldende begeleiding waardevol zijn. Soms individueel ter ondersteuning in een emotionele tijd. Maar vaker samen met hun geliefde om met elkaar een mooi en waardevol moment te kunnen ervaren. Ook kan het beeldend bezig zijn een brug maken tussen de gast en zijn naaste. Of wordt door middel van het samen iets maken herinneringen voor later gemaakt.

Mooi en waardevol moment beleven

De begeleider ontmoet een nieuwe gast en haar dochter in de huiskamer. Ze zien er gespannen en vermoeid uit. Maar ze reageren open en belangstellend op de komst van de beeldend begeleider. Ze kijken samen nieuwsgierig in de materialenkoffer. Er ontstaat meteen een andere sfeer. De gast en haar dochter willen graag direct iets doen. Beiden pakken kwasten en verschillende kleuren verf. Het wordt stil. Af en toe wordt kort iets gezegd over de afgelopen hectische en emotionele periode. En dan wordt het weer stil. Opeens slaakt de dochter een diepe zucht. Ze kijkt de begeleider aan en zegt: "Dit is therapeutisch. Dat we nu zo rustig bij elkaar zitten na alles dat er gebeurt is. Wat doet dit goed." De gast en haar dochter kijken elkaar even aan en buigen zich dan weer over hun schilderwerk. Het wordt weer stil ...

Een brug tussen gast en naaste

Beeldende begeleiding kan dienen als een brug tussen de gast en zijn/haar naasten. "De relatie tussen een moeder en een zoon is verbeterd doordat mevrouw door middel van een klein kunstwerkje haar waardering voor haar zoon kon uiten." (reactie uit een van de deelnemende hospices)
Het maken van herinneringen

Kinderen en kleinkinderen

Kinderen kunnen door beeldende begeleiding een plek krijgen in het afscheid en hun liefde voor hun stervende vader/moeder of opa/oma op eigen wijze tonen. Beeldende begeleiding kan helpen als het moeilijk is contact te maken. Het maken van een cadeau tijdens beeldende begeleiding geeft kinderen het gevoel van betekenis te kunnen zijn.

Op eigen wijze betrokken zijn bij het afscheid

Zes kleinkinderen waren in het hospice, opa was net overleden. Ze zaten met de begeleider aan tafel en maakten kleine creatieve werkjes. Ze liepen heen en weer tussen de kamer waar opa opgebaard lag en de tafel met creatieve materialen. Ze deelden met elkaar de verhalen over opa. De begeleider maakte een bedding waarin de kinderen op eigen wijze afscheid konden nemen van hun opa.

Volwassen naasten, herinneringen maken



Een echtpaar schilderde samen. Ze waren eindelijk weer eens ongestoord met z'n tweeën. Een uur waarin ze samen even heel iets anders deden: een samenspel van kleuren schilderden op een gezamenlijk doek. Samen intimiteit en plezier kunnen ervaren in een emotionele en hectische tijd. De begeleider faciliteerde het moment en trok zich daarna bescheiden terug. Na afloop zei de echtgenoot: "Dit werkje krijgt een heel mooie plek in mijn huis."

Kinderen en kleinkinderen, contact en van betekenis zijn



Een meisje vond het moeilijk om contact te maken met haar vader die in het hospice lag. De beeldend begeleider werd gevraagd om hier iets in te betekenen. Na een zorgvuldige kennismaking las ze het meisje het gedicht van de troostvogel voor. Het kind maakte daarna zelf een kleine troostvogel en maakte met de begeleider een nest van vilt en zachte stoffen. Dit cadeau werd aan vader gegeven met een klein briefje erbij.

Een kleindochter maakte voor haar geliefde oma een mooi doosje beplakt met harten en vlinders. Oma keek toe, ze beleefden samen een mooi en intiem moment. Oma was trots op haar kleinkind en dankbaar voor dit mooie cadeau. De kleindochter was blij dat ze iets voor oma kon betekenen en kon haar liefde vorm en expressie geven



De Troostvogel

*Dan komt de vogel met een lied
Je hoort het, maar je ziet hem niet
En als hij voor je heeft gezongen
Dan vliegt hij weg met jouw verdriet*

drs P

2.3.3 Meerwaarde beeldende begeleiding voor nabestaanden

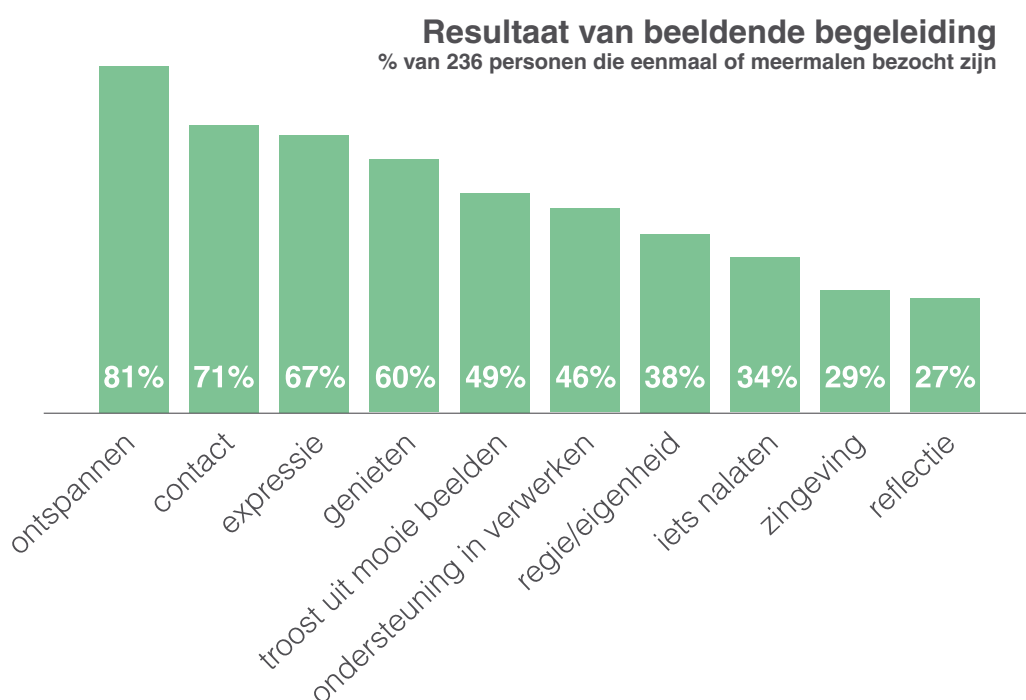
Dr. Ruthmarijke Smeding kwam in 1985 in contact met de Hospice en Palliative Care beweging in de VS, waar zij werkte aan de ontwikkeling van een psycho-educatief rouwbegeleidingsmodel: "Rouw ontginnen?". Zij beschrijft hierin onder andere het begrip "stapstenen". Herinneringen en beelden uit de tijd toen de geliefde naaste nog leefde kunnen fungeren als stapstenen in de tijd van rouw. Het beeldend werk gemaakt door de geliefde naaste wordt door de nabestaanden ook ervaren als een stapsteen de toekomst in.

2.3.4 Meerwaarde beeldende begeleiding voor zorgverleners

Beeldende begeleiding heeft - op heel andere wijze dan voor gasten, naasten en nabestaanden- ook meerwaarde voor de zorgverleners van het hospice. De beeldend begeleider heeft op een andere manier dan de verpleegkundigen en artsen contact met gasten. Ze heeft andere ervaringen met gasten. Er komen tijdens beeldende begeleiding andere kanten van gasten naar voren. Het delen van deze ervaringen met het team is belangrijk: multidisciplinaire uitwisseling helpt om met elkaar met open blik te blijven kijken naar gasten en naasten.

2.4 Het effect van beeldende begeleiding

Dat beeldende begeleiding van toegevoegde waarde is voor gasten en naasten, blijkt niet alleen uit de 'verhalen' maar ook uit cijfers van de evaluaties. Na afloop van een beeldende ontmoeting evalueert de begeleider wat dit bezoek de gast of naaste heeft gebracht. De evaluatie vindt plaats op basis van wat gasten zelf verwoorden en/of wat de begeleider non-verbaal heeft opgemerkt. Onderstaande gegevens zijn gebaseerd op beeldende begeleiding gegeven in Cadenza en tijdens het project op basis van 236 gasten en/of naasten.



2.5 Beeldende begeleiding en spirituele zorg: een plaatsbepaling

Spiritualiteit kent vele definities. De definitie die wij in het kader van deze handreiking essentieel vinden, werd ons enkele jaren geleden tijdens een workshop aangereikt door een ziekenverzorgende: “Spiritualiteit is dat wat mij hier beweegt (en ze wees daarbij op haar hart, op haar buik), wat mij in beweging zet en waar ik alleen met mezelf en/of met jou over durf te spreken, wanneer ik me bij mezelf of bij jou echt veilig voel.”. In haar definitie ging het niet alleen over positieve krachtbronnen, maar ook over de littekens in het levensverhaal.

Palliatieve zorg gaat om verlichting van symptomen en problemen zowel op lichamelijk, psychisch en sociaal gebied als op spiritueel gebied. De relatie tussen de spirituele dimensie en de andere drie dimensies wordt in het model “De positie van spiritualiteit” visueel weergegeven.

De positie van spiritualiteit



De spirituele dimensie staat in dit model in het midden. Niet omdat het de kern is, maar omdat het de meest intieme en verborgen dimensie is. De spirituele dimensie is minder goed meetbaar dan de overige drie, maar er is wel voortdurend een relatie van wederzijdse beïnvloeding. Professor Carlo Leget stelt dat het in de palliatieve zorg steeds gaat om verbinding maken met en ruimte maken voor spiritualiteit en zingeving.

Beeldende begeleiding is een vorm van spirituele en zingevende zorg. De begeleider heeft aandacht voor de drie dimensies in de buitenlaag van het model en maakt op eigen wijze verbinding met en ruimte voor de spirituele dimensie. Door middel van het beeldend materiaal kunnen zowel de krachtbronnen als littekens in het levensverhaal zichtbaar worden gemaakt.



De echtgenoot van een in het hospice overleden mevrouw kwam naar me toe. Hij liet me het overlijdensbericht van zijn vrouw zien. Op de kaart had hij een foto laten plaatsen van een schilderijtje van een vogel dat door haar gemaakt was tijdens beeldende begeleiding. Hij vertelde me dat het beeld van de vogel met hem meereisde. Dat hij nu ook voor op haar graf een beeldje had uitgekozen van een vogel. Het maken van dit kleine schilderijtje was voor zijn vrouw een adempauze in de tijd geweest en voor haar echtgenoot bracht het troost in de verdrietige tijd van de rouw.

3. Is beeldende begeleiding altijd een 'succes'?

Gasten of naasten vragen zelden zelf om beeldende begeleiding. Ze weten niet dat beeldende begeleiding mogelijk is in het hospice en weten ook niet wat het in kan houden. Het onder de aandacht brengen en aanbieden van beeldende begeleiding is dus essentieel. De ervaring leert dat de beeldend begeleider dat het beste zelf kan doen, omdat het voor andere medewerkers moeilijk kan zijn om aan gasten duidelijk te maken wat beeldende begeleiding is.

Maar beeldende begeleiding is niet voor iedere gast of naaste fijn. Sommige mensen voelen zich er niet door aangesproken, ze voelen bijvoorbeeld meer verwantschap met muziek of met het voeren van een gesprek. Het kan ook zijn dat mensen te moe zijn of om een andere reden gewoon met rust gelaten willen worden. Dit hoeft geen belemmering te zijn voor het onder de aandacht brengen van beeldende begeleiding, want de ervaring leert dat mensen dit in het eerste contact zelf duidelijk aangeven. En het spreekt voor zich dat de begeleider zich nooit zal opdringen aan iemand die niet wil.

Uit de praktijk blijkt dat naasten van een gast soms wel kunnen aandringen. Een gast geeft aan geen belangstelling te hebben, de naasten zeggen "Doe het nu maar. Het is fijn voor je." Als de gast daarin meegaat is het voor de beeldend begeleider belangrijk om nog scherper dan anders op te letten. En bij het eerste signaal dat een gast het echt niet op prijs stelt, beeldende begeleiding stop te zetten. De gast gerust te stellen dat het prima is, dat het absoluut geen verplichting is en het contact zorgvuldig af te ronden.

Tenslotte: het moment waarop de begeleider bij een gast kennis gaat maken is ook van invloed of beeldende begeleiding een succes is of niet. Soms is het te vroeg "ik ben hier nog helemaal niet gewend." zeggen gasten dan. En soms is het te laat: gasten hebben dan de energie niet meer om op het aanbod in te stappen.

Er zijn een aantal contra-indicaties voor beeldende begeleiding: patiënten met een delier of andere ernstige psychische verwardheid (wanen, stemmen horen) kunnen nog meer in de war raken.



Mevrouw A. is verdrietig dat ze de geboorte van haar kleinkind niet zal meemaken. Samen met de beeldend begeleider bedenkt ze een klein doosje te maken voor het kindje. In het doosje doen ze samen een regenboogkristal. Op het doosje schrijft mevrouw een lieve wens. Mevrouw straalt en is ontroerd tegelijk. Vanuit dit eerste contact is vertrouwen ontstaan en de keer daarna geeft mevrouw bij de begeleider aan dat ze graag samen met haar een brief wil schrijven aan haar dochter.

“Mevrouw A. heeft deze week aan verschillende mensen verteld over wat haar ontmoeting met de beeldend begeleider haar heeft gebracht. Ze vertelde hoe gelukkig het haar maakt dat ze dit heeft kunnen doen.” (reactie uit een van de deelnemende hospices.)

4. Beeldend begeleiders

4.1 Door wie wordt beeldende begeleiding gegeven?

Beeldende begeleiding wordt gegeven door creatief therapeuten, kunstzinnig therapeuten of kunstzinnig coaches. Verschillende beroepsgroepen die ieder vanuit hun eigen beroepsachtergrond en opleiding een eigen kleur geven aan beeldende begeleiding. Voor het geven van beeldende begeleiding is het voor alle drie de disciplines nodig om een ombuiging te maken van de eigen beroepsachtergrond, waarin ze opgeleid zijn om therapeutisch te werken of te coachen, naar beeldende begeleiding. Die ombuiging komt voort uit de werksetting: het hospice. De palliatieve setting bepaalt de doelen en de vorm, inhoud en wijze van begeleiden. Beeldende begeleiding is een vraag gestuurde vorm van begeleiding waarin de gast centraal staat. Werken met mensen in de laatste levensfase en hun naasten vraagt om afstemmen en aansluiten, om vanuit de eigen professionele achtergrond te kunnen improviseren, om een attitude van professionele nabijheid en presentie. Het gaat om het "proces in het nu", waarbij de richtinggevende doelen (zie 2.2) het kader aangeven.

Het is essentieel voor de creatief therapeuten, kunstzinnig therapeuten of kunstzinnig coaches de kennis en kunde vanuit de eigen beroepsachtergrond mee te nemen en die tegelijkertijd los te durven en kunnen laten. Dat is de kunst. En daar ontstaat het gebied van beeldende begeleiding in de laatste levensfase.

Kennis, kunde, kunst

Achter iedere deur ontmoet ik een ander mens met een eigen levensverhaal en eigen wensen. In ieder contact kan iets ontstaan. Ik heb als professional een rugzak vol ideeën en methodieken waaruit ik kan putten. Als beeldend begeleider kijk ik zo open mogelijk en sluit aan op wat er tijdens het contact om aandacht vraagt / opbloeit. Ik ben me ervan bewust dat ik met beeldende begeleiding een andere wereld binnen breng. De wereld van kleur, van vochtige klei, van glanzende kralen, van mooie beelden, van glanzende verf op een zacht penseel. Als die andere wereld wordt binnen gebracht raakt dat het gezonde stuk in de zieke en kwetsbare mens. Dat gezonde stuk ademt op en strekt de vleugels. Er komt ruimte voor plezier, ontspanning, verbazing, verwondering, ontroering, liefde, verdriet ... wat er maar wil zijn.



4.2 Hoe kunt u beeldend begeleiders vinden in uw regio?

Beeldende begeleiding kan worden gegeven door interne of externe begeleiders. Starten met een interne beeldend begeleider vraagt van uw organisatie andere voorbereiding en andere acties dan de start met een externe beeldend begeleider.

Advies: Informeren en communiceren

Vanuit het project blijkt de belangrijke rol van de staf bij het doen slagen van beeldende begeleiding. Het gaat specifiek om: ondersteunen, informeren, ruimte maken voor hoor en wederhoor. Heldere communicatie vanuit de staf is ondersteunend, zowel voor de begeleider als de andere medewerkers en vrijwilligers en vergemakkelijkt het inbedden en verankeren van beeldende begeleiding.

4.2.1 Interne begeleiders

Vanuit het project hebben we geleerd dat er soms vrijwilligers of verpleegkundigen in het hospice aanwezig zijn met een achtergrond als kunstzinnig of creatief therapeut of kunstzinnig coach. Deze mensen kunnen ingezet worden voor beeldende begeleiding.

Herzien van rollen

De interne beeldend begeleider krijgt – naast de oorspronkelijke rol die ze heeft als vrijwilliger of verpleegkundige – een nieuwe en andere rol en moet zich opnieuw verhouden tot haar collega's en vice versa. Inzetten van interne begeleiders vereist zorgvuldige afstemming met de beeldend begeleider in spe over het herzien van rollen. Voor de staf van het hospice zijn er in dit proces twee belangrijke aandachtspunten, namelijk begeleiding van en ondersteuning bij

1. de invulling van de rol als beeldend begeleider
2. de veranderde samenwerking tussen de beeldend begeleider en de andere medewerkers van het hospice

1. De invulling van de rol als beeldend begeleider

Voor de vrijwilliger of verpleegkundige die tevens als professioneel beeldend begeleider gaat functioneren is het in de beginfase zoeken naar de invulling van haar rol als beeldend begeleider. Zowel op inhoudelijk vlak als in organisatorische zin.

De inhoudelijke invulling van de rol van beeldend begeleider zal gaandeweg groeien. Ze moet zich bewust zijn van de ombuiging zoals beschreven staat in paragraaf 4.1. Bespreek dit met de begeleider in spe en laat haar dit hoofdstuk lezen. Ze kan desgewenst contact opnemen met ons voor informatie en advies.

Bij de organisatorische invulling speelt de staf een belangrijke rol. Welke positie gaat de beeldend begeleider in nemen? En hoe gaat u die positie ondersteunen op organisatorisch vlak? Om beeldende begeleiding een plek te geven in de structuur van het hospice is het van belang op organisatorisch vlak de juiste voorwaarden te scheppen. Denk aan het zoeken van financiering, maar ook aan het maken van afspraken over het overdragen van informatie met betrekking tot gasten, verslaglegging van sessies beeldende begeleiding voor het dossier, aanwezigheid van de interne begeleider op het MDO en/of beeldende begeleiding tot een vast bespreekpunt maken op het MDO.

2. De samenwerking tussen de beeldend begeleider en de andere medewerkers van het hospice

Veranderen van rol heeft invloed op de samenwerking met anderen. Vanuit de nieuwe rol krijgt de samenwerking met collega's een andere invulling. De werkverhoudingen veranderen. Het is in de beginfase over en weer zoeken naar een nieuwe modus hoe die samenwerking vorm te geven. Het is van belang als staf en als begeleider zorg te dragen voor heldere informatie en communicatie ten aanzien van de overige medewerkers en vrijwilligers over de rolwisseling van hun collega. Maar de ervaring leert dat, al is de communicatie en informatie over beeldende begeleiding helder, het tijd neemt om te wennen aan de veranderde situatie. Neem die tijd, het hoort bij het proces.

Uit de praktijk blijkt dat de meeste collega-medewerkers vanaf het begin enthousiast zijn over inbedding van beeldende begeleiding, maar dat er ook vragen zijn over de inhoud. En dat sommigen vraagtekens zetten bij de toegevoegde waarde van beeldende begeleiding.

- Specifiek voor beeldend begeleiders die komen vanuit de vrijwilligersrol: Bij de start is de inhoud van beeldende begeleiding vaak nog niet helemaal duidelijk voor alle collega-vrijwilligers. Ze hebben nog geen zicht op de achtergrond en deskundigheid van de begeleider. Hierdoor kunnen sommige vrijwilligers het idee hebben: “Ik ben heel creatief. Dat kan ik toch ook?” Als collega-vrijwilligers zelf een achtergrond hebben als therapeut of coach kan dit ook wrijving geven. Het is belangrijk om over en weer in gesprek te blijven. Het is zinvol als de staf de professionele achtergrond van de beeldend begeleider en haar specifieke competenties vanuit de kunstzinnige scholing toelicht in een vrijwilligersoverleg.
- Specifiek voor beeldend begeleiders die komen vanuit de verpleegkundigenrol: In de beginfase kan het voorkomen dat collega-verpleegkundigen de zin nog niet zien van beeldende begeleiding en dat kan de werkrelatie onderling beïnvloeden, of soms verstoren. In enkele gevallen kunnen verpleegkundigen er moeite mee hebben dat hun collega-verpleegkundige een andere rol krijgt toebedeeld binnen het hospice en dat naar deze rol ook tijd en aandacht uitgaat. Ook hier geldt: blijf met elkaar in gesprek.

“In het begin waren de verpleegkundigen niet allemaal enthousiast. Nu – een aantal maanden later – rekenen ze op mijn komst en heb ik een eigen plek gekregen in het geheel.”

(reactie van intern beeldend begeleider uit een van de deelnemende hospices)

4.2.2 Leerpunten vanuit het project voor de start met een interne begeleider:

- Schep organisatorisch voorwaarden voor de inbedding van beeldende begeleiding door het maken van goede werkafspraken en het zoeken van mogelijkheden voor financiering.
- Geef als staf informatie aan de andere medewerkers over beeldende begeleiding: wat houdt beeldende begeleiding in? Wie is de begeleider? Hoe gaat beeldende begeleiding vorm krijgen? Welke positie krijgt de begeleider in het hospice? Wanneer is de begeleider vanuit welke rol aanwezig? Licht de professionele achtergrond en werkwijze van beeldende begeleiding toe zowel aan verpleegkundigen als aan vrijwilligers.
- Doe dit niet alleen bij de start, maar blijf op regelmatige basis informeren. Inbedding van beeldende begeleiding kost tijd.
- Heb oog voor de veranderende samenwerking en de reactie van medewerkers op beeldende begeleiding. Pak vragen en kritiek op en bespreek ze met elkaar.
- Kader de verschillende rollen van de interne beeldend begeleider duidelijk in.
- Ondersteun de beeldend begeleider om vanaf de start goed met de grens tussen de twee rollen om te gaan en deze grens ook te bewaken. Zodat het voor de vrijwilligers, de verpleegkundigen en ook voor gasten en naasten helder is in welke rol iemand aanwezig is.
- Plan de aanwezigheid als vrijwilliger/verpleegkundige en de aanwezigheid als beeldend begeleider op andere momenten in. Dat schept helderheid voor de begeleider zelf en voor anderen.
- Spreek met de beeldend begeleider af dat ze zorg draagt voor duidelijke communicatie met de dienstdoende vrijwilligers en verpleegkundigen over vanuit welke rol ze aanwezig is. Ondersteun de begeleider hierbij.
- Geef de verpleegkundige die de rol op zich neemt van beeldend begeleider de volgende adviezen: “Als je als beeldend begeleider aanwezig bent: geef aan dat je niet gestoord mag worden omdat je op dat moment niet in de functie van verpleegkundige in huis bent. En zeg dat je op dat moment niet beschikbaar bent als verpleegkundige, behalve natuurlijk in geval van nood. Je kunt je andere rol markeren met bijvoorbeeld het dragen van andere kleding. Draag je als verpleegkundige een wit jasje of andere dienstkleding? Kies er als beeldend begeleider voor om dat juist niet te doen.”
- Bespreek met de beeldend begeleider hoe ze het herzien van rollen ervaart. Wat goed gaat en wat verbetering vraagt.
- Het is belangrijk om met elkaar de beeldende begeleiding en vooral ook het effect van beeldende begeleiding zichtbaar te maken voor alle medewerkers van het hospice. De ervaring leert dat dat enthousiasmerend is, ook voor diegenen die zich in de startfase afwachtend opstellen.
- De twee rollen die de verpleegkundige vervult kan al in het opnamegesprek met nieuwe gasten genoemd worden. De ervaring is dat gasten daar positief op reageren.

4.2.3 Externe begeleiders

Een externe begeleider komt naar het hospice om beeldende begeleiding te geven en gaat daarna weer weg. Zij heeft een heel andere positie dan de andere medewerkers en vrijwilligers. Ze heeft nog geen eigen plek in de structuur van het hospice en de samenwerking moet vanaf de grond worden opgebouwd. Dat vraagt over en weer van het hospice en de begeleider dat ze investeren in de relatie.

Investeren in de relatie

Start de samenwerking met een periode van kennismaken. Zorg dat de beeldend begeleider minimaal twee dagdelen mee kan lopen in het hospice. Om medewerkers en vrijwilligers te ontmoeten, de sfeer van het hospice te proeven, een bekend gezicht te worden. Vraag of de begeleider een stukje schrijft voor de interne nieuwsbrief met informatie over beeldende begeleiding en een foto erbij. In het project bleek het goed te werken als de externe begeleider bij aanvang een workshop gaf aan de verpleegkundigen. Tijdens de workshop ervaren de verpleegkundigen enerzijds wat beeldende begeleiding inhoudt en anderzijds ontstaat tegelijk over en weer een band tussen de begeleider en het team.

“Het volgen van de workshop heeft mij laten voelen en inzien hoe het voor een gast kan zijn om beeldende begeleiding te ervaren. Ik begrijp nu beter de lading die het heeft en wat het kan betekenen voor iemand. Het was ook fijn om de begeleider te leren kennen. Het voelt echt als een goede start van onze samenwerking.”

(reactie uit een van de deelnemende hospices)

4.2.4 Leerpunten vanuit het project voor de start met een externe begeleider

- Schep organisatorisch voorwaarden voor de inbedding van beeldende begeleiding door het maken van goede werkafspraken en het zoeken van mogelijkheden voor financiering.
- Investeer in en bouw aan vertrouwen over en weer.
- Zorg dat er binnen het hospice twee vaste contactpersonen zijn voor de beeldend begeleider: de aandachtsvelders. Houd regelmatig onderling contact over de groeiende samenwerking.
- Informeer de medewerkers / vrijwilligers over de inhoud en werkwijze van beeldende begeleiding en over de plannen voor inbedding en verankering: wat houdt beeldende begeleiding in? Wie is de begeleider? Hoe gaat beeldende begeleiding vorm krijgen? Welke positie krijgt de begeleider in het hospice? Licht de professionele achtergrond en werkwijze van beeldende begeleiding toe zowel ten aanzien van verpleegkundigen als vrijwilligers.
- Maak de afspraak dat de begeleider wekelijks telefonisch contact opneemt om te horen over gasten en eventuele nieuwe opnames. Spreek daarvoor een vaste dag en een vast tijdstip af. Het is voor de externe begeleider belangrijk om contact met het hospice te houden en, zeker in de beginfase, in zicht te blijven.
- In het project bleek dat het voor andere medewerkers –verpleegkundigen of vrijwilligers – moeilijk kan zijn om aan gasten over te brengen wat beeldende begeleiding inhoudt. Een andere medewerker kan voorbeelden geven, maar beeldende begeleiding heeft geen standaard vorm en inhoud. Advies: Laat de begeleider zichzelf voorstellen aan gasten en peilen of een gast belangstelling heeft voor beeldende begeleiding. De kracht van beeldende begeleiding is het precies afstemmen en aansluiten. In het eerste contact met de beeldend begeleider kan een gast dit direct ervaren en zo kan het eerste vertrouwen gaan groeien.
- Probeer met elkaar zoveel mogelijk te voorkomen dat de beeldend begeleider “voor niks” komt. Maar wekelijks bellen en een afspraak maken over de komst van de begeleider kan niet in alle gevallen voorkomen dat het anders gaat. Er kan opeens visite komen (is het dan een idee om iets samen te doen met de visite?) of de dokter of dominee is op bezoek of een gast kan opeens overvallen worden door pijn, misselijkheid of vermoeidheid. Advies aan de beeldend begeleider: als je “voor niks” bent gekomen of moet wachten, maak dan van de gelegenheid gebruik om kennis te maken met andere gasten. Of contact op te bouwen met de aanwezige medewerkers.

4.2.5 Op zoek naar een externe begeleider

Als er geen medewerker beschikbaar is om de rol van beeldend begeleider op te pakken is de eerste stap die u kunt zetten: zoeken naar een externe begeleider in uw eigen netwerk en de netwerken van de medewerkers van uw hospice. Ook kunt u uw vraag neerleggen bij Leerhuizen Palliatieve Zorg. Of bij de plaatselijke netwerkcoördinator van het Netwerk Palliatieve Zorg in uw regio. (www.netwerkpalliatievezorg.nl)

Andere wegen om een beeldend begeleider te zoeken:

Zoek een creatief therapeut in uw provincie/regio via:

<http://fvb.tryfirst.eu/zoektherapeut>

Zoek een kunstzinnig therapeut in uw provincie/regio via:

<https://www.kunstzinnigetherapie.nl/therapeuten>

Op zoek naar een kunstzinnig coach in uw regio?

Begin december 2015 is de linkedin groep “Netwerk beeldende begeleiding in de hospice zorg” opgericht. Wij verwachten dat het aantal deelnemers aan deze groep in 2016 zal groeien, zodat u ook hier beeldend begeleiders zult kunnen vinden.

Op welke wijze u ook zoekt, wij raden het altijd aan om met elkaar in gesprek te gaan en te bezien of de begeleider past bij uw hospice en de kwaliteiten heeft die u zoekt.

4.3 Opleiding en competenties van beeldend begeleiders

Opleiding

Het is belangrijk dat de beeldend begeleider één van de volgende opleidingen heeft gevolgd

- Kunstzinnige Therapie
- Creatieve Therapie
- Kunstzinnig Coach

Deskundigheid vanuit de kunstzinnige scholing en achtergrond

- Oriëntatie op het beeldende aspect en de kracht daarvan.
- Beeldend aanhaken aan het (levens)verhaal van een gast
- Peilen op welke wijze beeldende begeleiding een gast emotioneel kan ondersteunen
- Ingangen bij een gast vinden voor beeldende begeleiding
- Beeldende begeleiding aanreiken vanuit afstemming in plaats vanuit aanbod
- Vertrouwdheid in het hanteren van beeldende materialen in een begeleidingscontact
- Het (beeldende en emotionele) proces begeleiden.

Competenties:

De kwaliteit van de beeldend begeleiders is niet alleen gelegen in de opleiding.

De volgende competenties zijn van belang:

- De richtinggevende doelen als leidraad voor het handelen hanteren
- Reflectie op eigen handelen
- Makkelijk contact kunnen maken
- Vertrouwen en veiligheid kunnen creëren in korte tijd
- Professionele nabijheid
- Openhartig zijn
- Bescheidenheid
- Vertragen
- Terughouden en afstemmen
- Hanteren van stilte
- Gerichtheid op het proces in het moment
- Laagdrempelig en uitnodigend materiaal aanbieden
- Breed materiaal gebruik
- Vraag - en niet aanbod- gericht begeleiden
- Innerlijke gerichtheid op de mens en het proces

Daarnaast is het belangrijk dat beeldend begeleiders zich snel vrij kunnen maken om met een gast te werken en flexibel kunnen omgaan met eventuele afzeggingen.

Kosten sessies beeldende begeleiding

Van 50 euro tot 65 euro, afhankelijk van tarief begeleider

Advies: niet iedere beeldend begeleider is BTW plichtig. Vraag hiernaar!

“Het is bijzonder. Je ziet geen gast met een ziektebeeld, maar een mens met een wens of behoefte. Jij ziet de mogelijkheden van mensen.” reactie uit een van de deelnemende hospices

Een meneer was erg onrustig. Hij dwaalde door het huis en klampte iedereen aan. Ook had hij veel nare herinneringen en dromen die de onrust en spanning nog groter maakten. Hij kreeg contact met de beeldend begeleider. Zij merkte dat meneer graag buiten in de tuin zat. Dat deden ze samen. Meneer reageerde positief op het beeldend materiaal dat de begeleider onder zijn aandacht bracht. Meneer zat vanaf dat moment regelmatig samen met de begeleider te tekenen. Het beeldend bezig zijn bracht een prettige focus. Geconcentreerd zat hij drie kwartier aan zijn tekening van een boom te werken met een glimlach op zijn gezicht.

“Mooi om te zien hoe iemand die zo onrustig is tijdens beeldende begeleiding ontspant en geniet van het bezig zijn.” (reactie uit een van de deelnemende hospices.)



5. Een stappenplan voor netwerken palliatieve zorg en hospices

Het opzetten van beeldende begeleiding vraagt om een gedegen plan en een drive om met elkaar aan de slag te gaan. Met behulp van een stappenplan in dit hoofdstuk hopen wij u hiermee te helpen. Dit stappenplan is gebaseerd op de leerpunten en ervaringen in het project “Beeldende begeleiding voor patiënten en hun naasten in het hospice”.

Wie is betrokken?

Stap 1, 2, 3, 5	Vestigingsmanager / directeur samen met coördinator(en), verpleegkundige en eventueel andere betrokkenen (bijvoorbeeld geestelijk verzorger)
Stap 7, 9	Vestigingsmanager / directeur samen met coördinator(en), verpleegkundige en eventueel andere betrokkenen (bijvoorbeeld geestelijk verzorger) en de beeldend begeleider werkzaam in uw hospice
Stap 4	een van de beeldend begeleiders vanuit het project (zie bijlage 2)
Stap 6	de beeldend begeleider werkzaam in uw hospice
Stap 8	de aandachtsvelders beeldende begeleiding

Voorwaarden voor slagen inbedding beeldende begeleiding

In de eindevaluaties met de hospices bespraken we met elkaar: “Wat zien jullie als voorwaarden voor het doen slagen van inbedden en verankeren van beeldende begeleiding in het hospice?” Hieronder kunt u lezen wat de meesten noemden:

- Maak een open start en zoek met elkaar naar een vorm die bij jullie hospice past.
- Neem de tijd voor het proces van inbedding en verankering: het moet beklijven.
- Neem mensen uit je hospice mee: beeldende begeleiding moet organisatie breed bekend gemaakt worden.
- Zorg dat het voor alle medewerkers duidelijk is dat beeldende begeleiding een plek gaat krijgen in de zorg.
- Spreek met het team over jullie visie op zorgverlening en plaats beeldende begeleiding in de context van de goede zorg die je met elkaar wilt leveren.
- Start met een presentatie en workshop door een ervaren begeleider die kan vertellen over ervaringen met beeldende begeleiding in de laatste levensfase en wat het gasten en/of naasten brengt.
- Zoek een begeleider met een professionele achtergrond
- Zoek een beeldend begeleider die aansluit bij jullie hospice.
- Zorg ervoor dat de beeldend begeleider een onderdeel wordt van je organisatie.
- Draag zorg voor een goede communicatie met de begeleider.
- Laat de beeldend begeleider zelf kennismaken met de gasten.
- Het organisatorisch inbedden van beeldende begeleiding (terugkoppeling van de begeleiders met het evaluatieformulier, rapportage van de begeleider aan de verpleegkundigen, inbedden overdracht in zorgdossier, aandacht hebben voor beeldende begeleiding in het MDO) is belangrijk om beeldende begeleiding te verankeren in het zorgproces.

⁴ Wanneer u ter oriëntatie wilt starten met een informatief gesprek over beeldende begeleiding of graag meer advies of ondersteuning ontvangt in het opzetten van beeldende begeleiding in uw hospice kunnen wij u hier tegen vergoeding mee van dienst zijn.

1. kader neerzetten

Lees allen vooraf hoofdstuk 2 van deze handreiking,

- Zorg dat de verpleegkundigen vanaf het begin betrokken en geïnformeerd zijn. Zij spelen een cruciale rol in het doen slagen van inbedden en verankeren van beeldende begeleiding
- Start met een open en inventariserend gesprek over ideeën en verwachtingen van beeldende begeleiding en van de begeleider. Ontwikkel een visie en doelen. Neem stap 2-9 door en vraag je af of er nog specifieke zaken zijn die daarnaast nog de aandacht verdienen. Afhankelijk van hoeveel tijd er in een eerste gesprek is, kunnen gespreksonderwerpen uit stap 2 en 3 al behandeld worden
- Ook is belangrijk om te bezien of er al financiële middelen zijn of dat deze nog gezocht moeten worden. Inventariseer mogelijkheden voor financiering. (zie bijlage 1: mogelijkheden mbt financiering).
- Het neemt vanaf dit moment gemiddeld drie maanden voor eerste sessies plaatsvinden! Neem ongeveer een jaar om de beeldende begeleiding in te bedden en te verankeren in uw organisatie.

2: eigen vorm en passende afspraken

- Er is geen standaardvorm te geven waarop beeldende begeleiding in het hospice ingebed moet worden. Ieder hospice is op eigen wijze georganiseerd en heeft eigen sfeer en afspraken. Ieder zoekt de eigen vorm en dat is ook belangrijk voor de inbedding op de langere termijn.
- Gesprek: is er iemand intern beschikbaar als beeldend begeleider of gaan we een extern iemand zoeken?
- Overleg met elkaar over de positie die de beeldend begeleider krijgt in het hospice. Neem beslissingen over
- Is de beeldend begeleider standaard, op verzoek of nooit aanwezig bij een MDWO?
- Hoe gaan we om met het dossier: schrijft de begeleider hierin?
- Hoe gaan we om met overdragen? Wat vertellen wij aan de begeleider over gasten en wat verwachten wij aan informatie terug van de begeleider?
- Advies: Kies twee aandachtsvelders "beeldende begeleiding", iemand van de verpleegkundigen samen met iemand van de staf. Zij houden regelmatig contact met de beeldend begeleider en koppelen informatie over de voortgang terug naar het hospice.

3: keus en plan begeleider: intern of extern

Interne begeleider

- De voordelen van een interne begeleider zijn: iemand is bekend met het hospice en is regelmatig aanwezig.
- Aandachtspunt: herzien van rollen.
- Advies: Spreek goed met elkaar over de rolwisseling en communiceer duidelijk met medewerkers van het hospice wanneer iemand in welke hoedanigheid aanwezig is.

Externe Begeleider

- Zoek een beeldend begeleider: (zie 4.2.5)
- Aandachtspunt: De begeleider moet een eigen plek gaan krijgen. Er moet over en weer vertrouwen ontstaan. Dit is een voorwaarde voor het slagen van de samenwerking tussen het hospice en de beeldend begeleider
- Advies: Investeer over en weer in het leren kennen van elkaar! Laat de begeleider een of twee dagdelen meelopen. Deel je visie, doelen en plan

4. informeren en enthousiasmeren

- Presentatie tegen vergoeding door een bij het project betrokken beeldend begeleider over beeldende begeleiding en de toegevoegde waarde van beeldende begeleiding voor gasten en naasten. (zie bijlage 2: gegevens van de begeleiders van het project)
- Inhoud: achtergrondinformatie en veel verhalen uit de praktijk.
- In het verleden richtten een aantal hospices zich vooral op het informeren en enthousiasmeren van vrijwilligers, terwijl in de praktijk bleek dat juist verpleegkundigen een belangrijke rol spelen in het contact met de begeleider.
- Advies: Plan de presentatie in op een overleg voor verpleegkundigen. De presentatie is ook te bezoeken door geïnteresseerde vrijwilligers.
- Advies: laat de bij uw hospice betrokken beeldend begeleider in spe ook aanwezig zijn bij de presentatie voor de eerste kennismaking met de medewerkers.

5. opstarten met de eigen begeleider

- Kennismaken en check: is dit een geschikte begeleider voor ons hospice? (Onderwerpen: Achtergrond en ervaring.)
- Bij interne begeleider: ook spreken over wisseling van rol en consequenties daarvan.
- Maak heldere afspraken met elkaar over: doel, inhoud, werkwijze, overleg met aandachtsvelders. En over wekelijks contact met de beeldend begeleider (wie/hoe/wanneer), het over en weer overdragen van informatie over gasten (wat wel/wat niet en hoe: telefonisch - face to face - schriftelijk?), evalueren van de sessies (hoe / info naar dossier?) en declareren (hoe/wanneer) Zet de afspraken op papier.
- Neem het formulier voor verslaglegging door (zie bijlage 3) en maak afspraken over het invullen en intern delen van de informatie over de sessies beeldende begeleiding met gasten. (met wie en hoe?)

6. workshop: een basis van vertrouwen leggen

- Advies: laat de beeldend begeleider starten met een workshop voor de verpleegkundigen. Inhoud: enerzijds verdiepen van kennis over beeldende begeleiding en anderzijds zelf ervaren van beeldende begeleiding.
- Doelen: Over en weer kennismaken / Vertrouwen krijgen in de begeleider. Subdoelen: Beeldende begeleiding gaat leven in het hospice. Verpleegkundigen weten vanuit eigen ervaring wat het inhoudt en betekenen kan zodat ze beter kunnen inschatten wat het gasten en naasten kan brengen.

7. tussenevaluatie en zo nodig bijstellen

- Vijf maanden na de start: terugkijken
- Wat ging goed?
- Wat kan beter?
- Leer van successen en vier ze.
- Leer van "missers": bespreek hoe het een volgende keer beter kan
- Bijstellen zo nodig

8. vinger aan de pols houden

- Advies voor de twee aandachtsvelders beeldende begeleiding: Plan maandelijks een moment in om samen te kijken hoe het loopt.
- Houd op regelmatige basis contact met de beeldend begeleider

9. eindevaluatie

- Terugkijken
- Wat ging goed?
- Wat kan beter?
- Bijstellen zo nodig
- Plannen: hoe verder??



Een stille en introverte man wil graag met de beeldend begeleider boetseren. Hij heeft het nog nooit gedaan en is verrast wat het hem brengt. Hij zegt tegen haar: "Het lukt me in de beeldjes emoties weer te geven waar ik geen woorden voor heb."

"Beeldende begeleiding is een taal erbij." (reactie uit een van de deelnemende hospices)



Een jonge mevrouw in het hospice is heel verdrietig omdat haar moeder overleden is. Zij zelf is zo ziek dat ze niet naar de begrafenis kon gaan. Mevrouw is te zwak en moe om iets te doen met haar handen. "Stel dat je iets zou maken voor je moeder, wat zou dat dan zijn?" Mevrouw sluit haar ogen, denkt na en zegt dan resoluut: "Een vis." Ik vraag door: hoe zou de vis eruit zien, welke kleur zou hij hebben." Mevrouw beschrijft het precies, ze ziet het voor zich. "Wat zou je met de vis willen doen?" "Bij haar graf plaatsen." zegt mevrouw. "Doe dat maar in gedachten," zeg ik. Mevrouw geeft de vis in gedachten een mooie plek bij het graf van haar moeder. Ze slaakt een diepe zucht en doet dan haar ogen open. Ze is ontroerd en bedankt me voor dit moment.

"Beeldende begeleiding biedt een andere insteek om met thema's zoals bijvoorbeeld 'loslaten' bezig te kunnen zijn. Dit was voor een gast ondersteunend om ook op andere levensterreinen los te kunnen laten." (reactie uit een van de deelnemende hospices)



Een mevrouw schilderde met aandacht een vlinder. “De vlinder is voor mijn goede vriendin. Wij hebben samen zo veel meegemaakt. Dat ik haar nu iets van mezelf kan geven ... dat ze straks nog iets van mij heeft als ik er niet meer ben.”

“Tijdens beeldende begeleiding maakte mevrouw een persoonlijk cadeau. Ze kon iets van zichzelf schenken. Iets tastbaars en concreets. Dat gevoel van wederkerigheid, iets kunnen betekenen voor een ander ... dat was voor haar heel belangrijk.” (reactie uit een van de deelnemende hospices)

6. Informatie voor gasten en hun naasten over beeldende begeleiding

Wat is Beeldende begeleiding?

Beeldende begeleiding houdt in dat ik werk met creatieve expressie of geleide verbeelding, eventueel, alleen als u dat wilt, in combinatie met een gesprek.

Mensen zeggen wel eens: "Ik ben helemaal niet creatief." Ik kan u verzekeren: dat hoeft helemaal niet! Ik heb allerlei soorten materiaal die prettig zijn om mee bezig te zijn en het is niet moeilijk! U kunt zelf kiezen wat u fijn vindt om te doen. Juist in deze tijd waarin u misschien veel nadenkt of piekert, kan het heel prettig zijn om iets met uw handen te doen. Misschien ontdekt u iets nieuws, geeft het u afleiding of wilt u graag iets voor een geliefd iemand maken.

Misschien denkt u nu: "Dat lukt me niet meer." Omdat u uw handen niet goed meer kunt gebruiken of u niet meer aan tafel kunt zitten. Dat hoeft geen belemmering te zijn. U kunt tijdens beeldende begeleiding gewoon in bed blijven liggen en er zijn ook mogelijkheden voor mensen die fysieke belemmeringen ervaren. Als het idee van beeldende begeleiding u aanspreekt, kijken we samen wat er wel mogelijk is! Ik kom graag eens bij u langs om kennis te maken en met u mee te denken welke mogelijkheden er voor u zijn.



Een mevrouw vertelt: *"Ik was zo moe. Ik had echt geen fut om iets te maken. Toen ik de begeleider vertelde dat ik oma wordt, stelde ze voor om een mooi doosje te vullen met gekleurde wol en er een klein cadeautje in te doen voor het kindje. Dat vond ik een mooi idee. Ik koos voor een glinsterende kristal voor het raam van het kinderkamertje en deed dit in het doosje. Ik schreef er een lieve wens op. Wat fijn dat ik dit zo heb kunnen doen!"*

Wat kan Beeldende begeleiding u brengen?

Ontspanning

Een mevrouw zei tegen mij: *“Als we samen schilderen vergeet ik even de pijn. Wonderlijk hoe het me ontspant. Ik denk even nergens meer aan.”*

Iets wat uw leven meer kleur geeft

“Ik heb met het mandalakleuren iets heel nieuws ontdekt. Het geeft me een bezigheid waar ik veel plezier uit put. Fijn om te doen en het wordt tot mijn verbazing ook echt mooi!”

“Nooit gedacht dat ik beeldende begeleiding zo prettig zou vinden. Ik geniet van het maken van kleine cadeautjes voor mijn kinderen en kleinkinderen. Dat ik ze kan verrassen met iets, in deze tijd waarin ze zoveel voor mij doen. Dat is wel heel bijzonder.”

Een andere manier om u te uiten

Een meneer ontdekte het boetseren. *“Ik heb nog nooit van mijn leven gekleid, maar ik kan er iets van mijn gevoelens in kwijt. De dingen die ik niet kan zeggen, kan ik op die manier toch uiten. Dat geeft me lucht ...”*

Plezier en prettig samen zijn

“Ik wilde graag samen met mijn vriendinnengroep iets gezelligs doen. We maakten een gezamenlijk kunstwerk. En aten taart. We hebben heel veel foto's gemaakt. Ons clubje nog een keer samen ... Het was tegelijk verdrietig en heel fijn. Het was een mooie middag.”

“Samen met mijn twee kinderen en mijn vrouw hebben we een gezinsschilderij gemaakt. We zetten allemaal onze handafdruk op het doek en de kinderen schilderden harten en sterren. Daarna zetten we onze namen erop. Het was een bijzondere ochtend.”

Een manier die u kan helpen met het afscheid moeten nemen

“Ik kan mijn dochtertje met deze tekening laten zien dat ik niet bang ben wat er komen gaat. Ik ben zo blij dat ik haar op deze manier kan geruststellen.”

Als u interesse heeft in beeldende begeleiding zijn er verschillende mogelijkheden, zoals

- Schilderen
- Boetseren
- Mandala kleuren
- Een sieraad rijgen
- Een kaart maken
- Een herinneringsdoos maken
- Een stuk levensverhaal laten opschrijven
- Samen fotoboeken bekijken
- U voor laten lezen

Als u andere ideeën heeft, kijken we samen hoe dit te realiseren



Geleide verbeelding

U kunt natuurlijk ook kiezen voor geleide verbeelding. Geleide verbeelding is een prettige vorm van ontspanning. Het is niet moeilijk. Ik leer u de techniek aan en daarna kunt u die zelfstandig doen op momenten dat u zich onrustig voelt en behoefte heeft aan rust in het hoofd.

Kennismaken

Als u meer wilt weten over Beeldende begeleiding, kom ik graag met u kennismaken. In een vrijblijvend gesprek geef ik u informatie over de mogelijkheden van Beeldende begeleiding en kunt u al uw vragen kwijt.

Als u geïnteresseerd bent maken we met elkaar een plan dat helemaal aansluit bij uw wensen. Over wat u wilt gaan doen. Of u het alleen of juist graag samen met naasten wilt doen. Of u eenmalig wilt afspreken of misschien juist wat vaker. En we bespreken welke dag en welk tijdstip voor u het prettigst is.



Een meneer ontdekte tijdens beeldende begeleiding het mandala tekenen. Hij had nog nooit iets dergelijks gedaan. Maar het gaf hem plezier. Hij ontdekte “een nieuwe wereld” zoals hij dat verwoordde. Ook kreeg hij door middel van het kleuren waardevol contact met anderen: medewerkers en mede-gasten van het hospice. De mandala's gaven zijn leven een nieuwe kleur.

“Wij hebben hier gezien dat gasten genieten van het feit dat ze iets kunnen creëren. En in de laatste fase van hun leven nog nieuwe mogelijkheden ontdekken. Dat helpt om zin te geven aan deze periode.” (reactie uit een van de deelnemende hospices)

7. Woord van dank

Graag wil ik hier mijn dank uitspreken voor KWF Kankerbestrijding die met het toekennen van de subsidie het project “Beeldende begeleiding van palliatieve patiënten en hun naasten in het hospice” in 2015 mogelijk heeft gemaakt.

En ik wil de staf en medewerkers van de deelnemende hospices en de betrokken beeldend begeleiders heel hartelijk danken voor hun inzet. Jullie toewijding en enthousiasme is doorslaggevend geweest bij het doen slagen van het project.

Ellen Vink (netwerk coördinator NPZR&o) en beeldend begeleiders Hilda Metselaar, Hendra Versteegde, Pien Pedroli en Evelien Haring dank voor het meelesen en jullie opbouwende feedback op deze handreiking.

En tenslotte dank aan mijn collega's van Leerhuizen Palliatieve Zorg, Thera Bravenboer-Bosland, Trudy Schutter, Henny Verschuren en Frans Baar, voor de fijne en constructieve samenwerking. Het was een mooi projectjaar!

Karin Brandt

projectleider “Beeldende begeleiding van palliatieve patiënten en hun naasten in het hospice”

Beeldend begeleider in de hospicezorg

8. Interessante literatuur

1. Aaldijk A., Leenen A. van en Omtzigt - van den Berg Jeths M. (2002), Geneeskunst
2. Abbeele C. vanden (2002), De kunst van het afscheid nemen
3. Alma H. en Taal J. (2015). Onderzoeksverslag Verbeeldings Toolkit, Psychosociale Oncologie, 23, nr. 1, 16.
4. Bijpost S., Mirck M., Peschier Y. en Loo B. van der, Herinneringen creëren, toepassing van kunstzinnige therapie in de palliatieve zorg, Pallium jaargang 15, nummer 4 – september 2013
5. Brandt K., Groen L. en Thewissen M., Rouwgroep stap voor stap, de meerwaarde van multidisciplinaire samenwerking, Pallium jaargang 16, nummer 2 – april 2014
6. Callanan M. en Kelley P. (1997), Final gifts
7. Dau M. (2014), Living 'til the end, Counselling in palliative care – accompanying them home
8. Es G. van, Kunst heeft me op de been gehouden / Het laatste woord, NRC 24 november 2012
9. Giel K. (2003), De reis van de kreeft
10. Harteveld J. van (2012), Leven in het zicht van de dood
11. Hartmann V. (2010), Waar het leven vervaagt en stilte zichtbaar wordt
12. Holzenspies C. en Taal J. (2003), Kanker in Beeld. Verwerking door creatieve expressie.
13. Landelijk Steunpunt VPTZ (2004), De dood verbeeld
14. Loonstijn E. (1993), Een wonder op twee benen
15. Mellaerts W. (2014), Wat is de meerwaarde van beeldende therapie in de palliatieve zorg?
16. Mesdag M. en Stoffers D. (2007), De leegte heeft jouw vorm
17. Peschier Y. (2013), Voor even weer gezond
18. Rietbergen M-J. (2014), Kleden met een verhaal
19. Taal J. (2003), Verbeeldingsprocessen en de verwerking van kanker. Beeldende therapie en imaginatie. In: C. Holzenspies & J. Taal. Kanker in Beeld. Verwerking door creatieve expressie. 8-20.
20. Taal J. (2012), Verbeeldings Toolkit. Psychosociale Oncologie. nr. 2.
21. Taal J. (2002), Creatieve therapie, beeldende therapie en imaginatie. Tijdschrift Psychosociale Oncologie, 10, 14-15.
22. Taal J. (2003), De hulpverlener: De duizendpoot en het verscheurde hart. In: C. Holzenspies, J. Taal. Kanker in Beeld. Verwerking door creatieve expressie. 33-37.
23. Vergoossen M. en Dolk Y. (2014), Beeldtaal
24. Versteegde H., Verboeket-Crul C. en Theunissen S., Ik vergeet dat ik ziek ben, kunstzinnige therapie in het hospice, Pallium jaargang 17, nummer 3 – juli 2015
25. Voorhoeve B. (2002), Beelden als inspiratiebron
26. Vos P. (2009), Kanker in Beeld. Verwoorden, verklanken, verbeelden, verwerken.
27. Warners-Kleverlaan N., Zwart E. en Mes E. (1998), Kanker in Beeld.
28. Westera B. (2015), Dood-gewoon.

Websites

www.imaginatie.nl

www.kankerinbeeld.nl

www.karinbrandt.nl

www.kwf.nl

www.leerhuizenpalliatievezorg.nl

www.pallialine.nl

9. Contact en trainingen

Heel graag ontvangen wij uw reacties op deze handreiking. Die kunnen voor ons en anderen leerzaam zijn en kunnen verwerkt worden in een volgende versie. Ook ontvangen wij graag verzoeken voor trainingen en workshops die wij samen met andere docenten zullen organiseren.

Wanneer u graag meer advies of begeleiding wilt bij het opzetten van beeldende begeleiding kunnen wij u hier tegen vergoeding mee van dienst zijn.

Wanneer u interessante trainingen geeft laat ons dat ook weten, dan kunnen wij zorgen dat die op de website van Karin Brandt en van Leerhuizen Palliatieve Zorg bekend worden gemaakt.

Stichting Leerhuizen Palliatieve Zorg
Oosterhagen 239
3078 CL Rotterdam
(010) 753 58 04
info@leerhuizenpalliatievezorg.nl
www.leerhuizenpalliatievezorg.nl

Karin Brandt
Praktijk voor beeldende begeleiding
Winterpad 4
2614 WE Delft
015 2121 787 / 06 38 36 8899
www.karinbrandt.nl

Bijlage 1 - Financiering: ideeën en mogelijkheden

Financiering is een belangrijk punt om beeldende begeleiding in uw hospice te kunnen realiseren en tegelijk vaak een moeilijk punt. Vanuit het project zijn er de volgende mogelijkheden naar voren gekomen:

1. Financiering door het hospice: Als het financieel mogelijk is kan er worden afgesproken dat het hospice de kosten voor de sessies beeldende begeleiding op zich neemt. In het project kwam naar voren dat – als beeldende begeleiding onder de aandacht wordt gebracht - gemiddeld genomen 1/5 van de gasten belangstelling heeft. Gemiddeld gaat het om vier sessies per persoon.
2. Financiering door de gasten: De ervaring leert dat gasten niet geneigd zijn te betalen voor iets dat ze niet kennen. Onbekend maakt ook in dit geval onbemind. In het project hebben we gemerkt dat het helpt als gasten beeldende begeleiding hebben ervaren. Sommige hospices nemen de eerste twee of drie sessies voor hun rekening. De overige sessies zijn dan op kosten van de gast. De meeste gasten zijn dan wel bereid te betalen. Ook kan gedacht worden aan het vragen van een vrijwillige of verplichte bijdrage.
3. Sponsoring: Sommige hospices vragen “de Vrienden van het hospice” om een bijdrage in de kosten. Maar niet ieder hospice heeft een dergelijke stichting waar ze beroep op kunnen doen. Ook andere sponsoren kunnen worden aangeschreven, denk aan de plaatselijke Rotary. De ervaring leert dat sponsoren het vaak fijn vinden om voor een concreet doel te geven. Of denk aan de giftenpot. Het hospice kan ervoor kiezen (een deel van) de giften te besteden voor sessies beeldende begeleiding.
4. Deels via de zorgverzekering: Vergoeding van kunstzinnig en creatief therapeuten is mogelijk via de zorgverzekering, mits
 - De therapeut lid is van een door de zorgverzekeraar erkende beroepsvereniging
 - De patiënt een aanvullend pakket heeft voor alternatieve zorg of alternatieve geneeswijzen

Advies: Laat de gast of zijn/haar naasten zelf informeren bij de eigen zorgverzekeraar naar de polisvoorwaarden.

Neem mee in het kostenplaatje:

Kosten voor kennismaken met gasten

Materiaalkosten

Reiskosten begeleider

Kunnen we creatieve vrijwilligers inzetten voor de beeldende begeleiding?

Deze vraag is bij de start van het project een aantal keer gesteld. Gaandeweg werd het de deelnemende hospices duidelijk dat creatief bezig zijn niet de essentie is van beeldende begeleiding. “Onze groep vrijwilligers is zeer divers qua (beroeps)achtergrond. Een deel van hen is creatief: ze schilderen graag of boetseren. Sommigen zijn zelf coach of therapeut. Toch merken we dat het samen met gasten doen van een creatieve activiteit wezenlijk iets anders is dan beeldende begeleiding. “ (reactie van een van de deelnemende hospices) De creatieve vrijwilligers doen samen met de gast een prettige activiteit. De beeldend begeleider heeft vanuit haar kunstzinnige scholing andere competenties: ze ziet het beeldend materiaal als taal en luistert tussen de regels door naar het verhaal dat de gast vertelt. Als u beeldende begeleiding zoals beschreven in deze handreiking een plek wilt geven in uw hospice, is een kunstzinnige opleiding en professionele achtergrond van de begeleider een voorwaarde voor slagen.

Bijlage 2 - Gegevens van de begeleiders die in 2015 betrokken waren bij het project "Beeldende begeleiding van palliatieve patiënten en hun naasten in het hospice"

Provincie Noord Holland



Malve Dau: hospice Kajan
Malve Dau Psychosociaal Therapeut & Beeldend Begeleider
Transitium, Heereweg 114,
1901 MT Castricum & Bestevaerstraat 9-4,
1056 HD Amsterdam
06 2814 4320
malvedau@hotmail.com
www.malve.nl
LinkedIn: Malve Dau
Kunstzinnig coach



Hilda Metselaar: Hospice Beukenrode
Sub Rosa, praktijk voor beeldende begeleiding bij rouw en verlies
Bleiswijk
hildametselaar@hotmail.com
LinkedIn: Hilda Metselaar
Kunstzinnig coach rouw en verliesverwerking



Sylvia van Nierop: hospice Bardo
Praktijk Thuisreis
Els van Roodenstraat 20 te Haarlem
06 19 75 93 05
sylvivannierop@gmail.com
www.thuisreis.com
LinkedIn: Sylvia van Nierop
Kunstzinnig coach

Provincie Utrecht



Evelien Haring: Hospice Heuvelrug
0343 51 37 45
arshiya_gul@casema.nl
Kunstzinnig coach



Dini Koelman: Hospice Nijkerk
033-480 26 64
dinikoelman@hotmail.com
Creatief therapeut

Provincie Zuid Holland



Karin Brandt:
Palliatief Centrum Laurens Cadenza en hospice Delft
Praktijk voor beeldende begeleiding
Winterpad 4, 2614 WE Delft
06 38 36 88 99
karinbrandt1@casema.nl
www.karinbrandt.nl
LinkedIn: Karin Brandt
Kunstzinnig coach



Pien Pedroli: Hospice Heuvelrug
Praktijk Via Colori
Gramserweg 22, 3711 AW Austerlitz
06-242 155 99
info@viacolori.nl
www.viacolori.nl
LinkedIn: Pien Pedroli
Kunstzinnig therapeut



Ilja van der Meijden: Hospice Delft (begeleiding van (klein)kinderen van gasten)
Praktijk Ilja-Linkt
Hendrick de Keyserweg 93, 2612 KC Delft
06 24 24 79 50
ilja@ilja-linkt.nl
www.ilja-linkt.nl
LinkedIn: Ilja van der Meijden
Kindercoach



Hendra Versteegde: Johannes Hospitium
Vleuten, Academisch Hospice Demeter De Bilt
Praktijk voor Levenszin en Stervenskunst
Louise Kerlinghof 16, 3571 TR Utrecht
06 16 08 98 38
hversteegde@gmail.com
www.kunstzinnige.nl
LinkedIn: Hendra Versteegde
Kunstzinnig therapeut



Marianne Melgers: Hospice Duin- en Bollenstreek
Praktijk voor verlies en rouwbegeleiding
Bachstraat 37, 2324 GK Leiden
071-5316513/ 06-24862718
melgeriaan@gmail.com
Kunstzinnig coach en Creatief therapeut



Christiane Voit: Hospice Heuvelrug
Arnhemse Bovenweg 80, 3708 AH Zeist
030 6984280
c.voit@warandeweb.nl
www.hospice-heuvelrug.nl
Familiebegeleider

Bijlage 3 - Verslaglegging sessie beeldende begeleiding

Dit formulier wordt na een sessie ingevuld door de beeldend begeleider en is bedoeld voor het dossier

Datum bezoek: Duur van de ontmoeting: minuten

Wie heb je iets aangeboden? (gast en/of naaste) gast naaste

Was het voor deze gast /naaste de eerste keer? ja nee Zo nee, de hoeveelste keer was het?

Wat was de aanleiding voor de beeldende begeleiding?

Kort verslag over de sessie:

.....

.....

Wat was de betekenis van de beeldende begeleiding voor de gast / naaste? (meerdere antwoorden mogelijk!)

- | | |
|---|---|
| <input type="checkbox"/> Expressie | <input type="checkbox"/> Troost putten uit mooie beelden |
| <input type="checkbox"/> Zich kunnen ontspannen | <input type="checkbox"/> Reflectie |
| <input type="checkbox"/> Zingeving | <input type="checkbox"/> Ondersteuning in verwerken |
| <input type="checkbox"/> Contact/waardevol samen zijn met ... | <input type="checkbox"/> Genieten / Het gezonde stuk in de zieke mens |
| <input type="checkbox"/> Eigen regie voeren / eigenheid beleven | <input type="checkbox"/> iets nalaten |
| <input type="checkbox"/> iets anders namelijk: | |

Waarom merkte je dit en/of wat zei de gast /naaste hierover?

.....

Als het niet zo duidelijk voor je is vraag dan (in eigen woorden) "Wat heeft deze ontmoeting u gebracht?"

.....

Eigen reflectie, hoe kijk je terug op de sessie (tevreden/ontevreden/vragen?)?

.....

.....

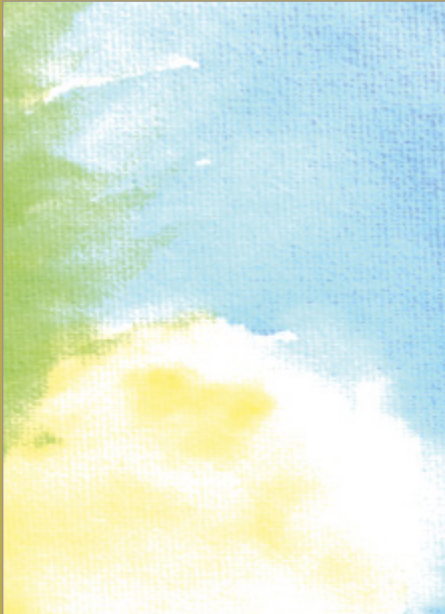
Wil je nog iets anders kwijt?

.....

.....

.....

.....



Een jonge moeder wilde graag een tekening maken voor haar dochtertje. Door middel van deze tekening wilde ze haar laten zien dat ze niet bang was om te sterven, maar op weg was naar een plek van liefde en licht. Vanuit het contact met de beeldend begeleider ontstond het idee om een herinneringsdoos te gaan maken voor haar dochter. Daarin stopte ze onder andere de tekening die ze zelf had gemaakt.

“Mevrouw begon samen met de begeleider met het maken van een herinneringsdoos. Haar dochter raakte in de loop van de weken steeds meer betrokken. Ze gingen de doos samen vullen. Het was over en weer troostend.” (reactie uit een van de deelnemende hospices)

Een mevrouw kon moeizaam uit haar woorden komen door afasie, samen schilderen bracht momenten van non verbaal contact. Geen gesprek met woorden, maar een gesprek tussen twee kwasten ... Mevrouw genoot ervan.

“Beeldende begeleiding biedt een andere manier om je te uiten, daar waar spreken soms niet of nauwelijks mogelijk is.” (reactie uit een van de deelnemende hospices)





Stichting Leerhuizen Palliatieve Zorg
Oosterhagen 239
3078 CL Rotterdam
(010) 753 58 04
info@leerhuizenpalliatievezorg.nl
www.leerhuizenpalliatievezorg.nl

Karin Brandt
Praktijk voor beeldende begeleiding
Winterpad 4
2614 WE Delft
015 2121 787 / 06 38 36 8899
www.karinbrandt.nl

